

104 年

人工生殖施行結果分析報告

衛生福利部國民健康署

中華民國 106 年 8 月

凡 例

- 一、人工生殖資料庫於民國 87 年建立，由各人工生殖機構定期通報期間內於其機構接受人工生殖（但不含配偶間的人工授精）之個案資料。
- 二、本報告係依據人工生殖機構所通報之個案資料進行統計分析，報告內容以圖表為主，以文字說明為輔。
- 三、所稱「年」，係為個案接受人工生殖「開始使用排卵藥物」或「開始進入治療週期」的日期介於 104 年 1 月 1 日至 104 年 12 月 31 日之期間，即使懷孕與活產分析亦同。
- 四、「年齡」之統計係以「足歲」計算，亦即未滿 35 歲（如：34 歲又 9 個月）列入 34 歲年齡層計算。
- 五、同時植入「新鮮胚胎」與「冷凍胚胎」之週期，於胚胎種類分析時，列為「新鮮胚胎」類別計算。
- 六、報告除印製成冊，另刊登於本署網站；87 年至 103 年之報告亦可於網站中參考。

（本署網站：<http://hpa.gov.tw>）

目 錄

| | |
|---------------------------------|----|
| 第一章 總論 | 1 |
| 第一節、人工生殖治療週期 | 2 |
| 第二節、人工生殖的技術 | 2 |
| 第二章 所有治療週期之統計 | 4 |
| 第一節、治療週期數 | 4 |
| 第二節、接受人工生殖治療者之年齡 | 6 |
| 第三節、不孕原因分析 | 7 |
| 第四節、使用人工生殖方法 | 8 |
| 第五節、顯微操作技術 | 8 |
| 第六節、植入週期數與胚胎數 | 9 |
| 第七節、懷孕與活產情形 | 11 |
| 第八節、出生嬰兒狀況 | 16 |
| 第三章 配偶間人工生殖 | 19 |
| 第一節、配偶間人工生殖情形 | 19 |
| 第二節、試管嬰兒懷孕與活產情形 | 23 |
| 第三節、配偶間植入新鮮胚胎及冷凍胚胎之 人工生殖情形比較 | 25 |
| 第四章 人工生殖趨勢（87-104年） | 29 |
| 第一節、人工生殖治療週期趨勢 | 29 |
| 第二節、植入週期成功率趨勢 | 34 |
| 第三節、各年齡層之植入週期成功率趨勢 | 36 |
| 第四節、活產週期胎數百分比 | 38 |
| 參考網站 | 39 |
| 附錄 1 104年人工生殖統計摘要 | 40 |
| 附錄 2 104年個別人工生殖機構統計資料 | 44 |

圖次

| | | |
|------|--|----|
| 圖 1 | 104 年人工生殖個案不孕之原因 | 7 |
| 圖 2 | 104 年人工生殖胚胎植入數百分比 | 10 |
| 圖 3 | 104 年人工生殖懷孕週期無活產紀錄分析 | 11 |
| 圖 4 | 104 年人工生殖受術妻年齡與懷孕率及活產率關係圖 | 12 |
| 圖 5 | 104 年人工生殖使用顯微操作技術 ICSI 與 懷孕率及活產率之關係 | 13 |
| 圖 6 | 104 年人工生殖成功率分析 | 15 |
| 圖 7 | 104 年人工生殖活產週期之胎數百分比 | 16 |
| 圖 8 | 104 年人工生殖活產週期之胎數別與體重之關係百分比 | 18 |
| 圖 9 | 104 年配偶間人工生殖受術妻年齡與 懷孕率及活產率關係圖 | 20 |
| 圖 10 | 104 年配偶間人工生殖植入胚胎懷孕後 受術妻年齡與自然流產率關係 | 21 |
| 圖 11 | 104 年配偶間人工生殖施行試管嬰兒方式 活產週期中植入胚胎數之分布 | 23 |
| 圖 12 | 104 年配偶間人工生殖施行試管嬰兒方式 植入胚胎數之活產率 | 23 |
| 圖 13 | 104 年配偶間人工生殖施行試管嬰兒方式 植入胚胎數之多胞胎活產率 | 24 |
| 圖 14 | 104 年配偶間人工生殖植入新鮮胚胎及冷凍胚胎之 成功率比較 | 25 |
| 圖 15 | 104 年配偶間人工生殖植入新鮮胚胎及冷凍胚胎之 受術妻年齡別懷孕率 | 26 |
| 圖 16 | 104 年配偶間人工生殖植入新鮮胚胎及冷凍胚胎之 受術妻年齡別活產率 | 26 |
| 圖 17 | 104 年配偶間人工生殖植入新鮮胚胎及冷凍胚胎之 受術妻年齡大於(含)40 歲者之年齡別懷孕率 | 27 |
| 圖 18 | 104 年配偶間人工生殖植入新鮮胚胎及冷凍胚胎之 受術妻年齡大於(含)40 歲者之年齡別活產率 | 28 |
| 圖 19 | 87 年至 104 年人工生殖受術妻之年齡百分比分布 | 29 |
| 圖 20 | 87 年至 104 年人工生殖治療週期數、活產週期數與 活產嬰兒數 | 32 |
| 圖 21 | 87 年至 104 年人工生殖之治療週期懷孕率與活產率 | 33 |
| 圖 22 | 87 年至 104 年人工生殖之治療週期累積懷孕率與 累積活產率 | 34 |

| | |
|--|----|
| 圖 23 87 年至 104 年植入新鮮胚胎與冷凍胚胎之 植入週期活產率 | 35 |
| 圖 24 87 年至 104 年植入新鮮胚胎與冷凍胚胎之 植入週期單胎率 | 35 |
| 圖 25 87 年至 104 年使用配偶間精卵之 植入週期活產率（為受術妻年齡層區分） | 36 |
| 圖 26 87 年至 104 年使用配偶間精卵之 植入週期單胎率（為受術妻年齡層區分） | 37 |
| 圖 27 87 年至 104 年活產週期胎數百分比 | 38 |

表次

| | | |
|-----|--------------------------------------|----|
| 表 1 | 104 年人工生殖治療週期 | 4 |
| 表 2 | 104 年人工生殖使用捐卵之受術妻年齡別 | 5 |
| 表 3 | 104 年人工生殖受術妻年齡別 | 6 |
| 表 4 | 104 年人工生殖個案治療週期之使用顯微操作技術情形 | 8 |
| 表 5 | 104 年人工生殖植入類型百分比 | 9 |
| 表 6 | 104 年人工生殖出生嬰兒體重與先天缺陷 | 17 |
| 表 7 | 104 年配偶間人工生殖受術妻年齡別 | 19 |
| 表 8 | 87 年至 104 年人工生殖治療週期數、活產週期數與 活產嬰兒數 | 31 |

第一章 總論

為健全人工生殖之發展，保障不孕夫妻、人工生殖子女與捐贈人之權益，維護國民之倫理及健康，於 96 年 3 月 21 日公布施行人工生殖法。依據該法第 27 條規定，人工生殖機構應通報受術人次、成功率、不孕原因，以及所採行之人工生殖技術等相關事項，由主管機關建立人工生殖資料庫管理，並定期進行統計分析公布資料。

我國人工生殖業務及資料庫之管理，自民國 84 年起即陸續訂定相關辦法規範。人工生殖機構在 87 年初共有 48 家，截至 106 年 6 月止，通過許可之醫療機構共有 83 家。醫療機構應依人工生殖法之規定，須申請主管機關許可後，始得實施人工生殖、接受生殖細胞之捐贈、儲存或提供之行為，為維護醫療機構施行人工生殖技術之醫療品質，本署並定期辦理人工生殖機構之許可審查。

本報告針對 104 年於 78 家人工生殖機構接受治療之個案進行統計分析。第一章簡介人工生殖的方法與治療週期之涵義。第二章以所有治療週期為統計，包含配偶間的人工生殖資料以及接受精卵捐贈者之資料。第三章針對配偶間的人工生殖進行分析。第四章特針對 87 年至 104 年的趨勢進行分析。

第一節、人工生殖治療週期

茲因人工生殖包含長達近兩週或更久的數個步驟，故於資料分析時以「週期 (cycle)」為單位考量會比單一時間點的考量要來得妥切。以這種方式計算，在統計分析時，同一對接受人工生殖治療之夫妻將可能貢獻一個或一個以上的週期。

當個案開始使用排卵藥物以刺激排卵，或為了胚胎的植入而開始進行檢查時，即為週期計算開始，而其最終目標在於順利生產健康之嬰兒，然而並非所有接受治療之週期都能順利的懷孕並持續到生產，但仍會被列於治療週期個案統計。

第二節、人工生殖的技術

本節針對人工生殖技術 (Assisted Reproductive Technology, ART) 所呈現的幾種人工生殖方法及顯微操作技術進行說明。

一、人工生殖的方法

1. IVF/ET: In Vitro Fertilization and Embryo Transfer 體外受精與胚胎移植，通稱為試管嬰兒。
過程為取出卵子和精子，在體外受精，發展為早期胚胎，再由子宮頸口植入子宮內。
2. GIFT: Gamete Intrafallopian Transfer 精卵輸卵管植入術。
將精子和取出的卵子直接經由腹腔鏡放回輸卵管內，在體內受精。
3. ZIFT/TET: Zygote Intrafallopian Transfer/Tubal Embryo Transfer 受精卵/胚胎輸卵管植入術。
精子和卵子在體外受精後植入輸卵管內，讓受精卵/胚胎自然由輸卵管進到子宮著床。
4. AID: Artificial Insemination Using Donor's Semen 使用捐贈精子的人工授精。
將捐贈的精蟲以注入方式注入子宮腔中。

二、顯微操作技術

1. ICSI：Intracytoplasmic Sperm Injection 卵質內精子注射。

將單隻精子注射到卵質內，使精卵結合受精的方法。

2. Assisted Hatching 協助孵化。

將透明帶打薄或打洞，協助胚胎孵化著床。

依人工生殖法第 5 條之規定，以取出夫之精子植入妻體內實施之配偶間人工授精(Artificial Insemination Using Husband's Semen, AIH)，除第 16 條第 3 款規定禁止選擇胚胎性別及其違反之處罰規定外，不適用人工生殖法之規定。此類配偶間人工授精的治療不侷限於人工生殖機構，個案資料不需通報，因此本文所稱人工生殖個案以及所有分析數據均不包含以 AIH 方式執行之人工生殖。

第二章 所有治療週期之統計

本文所列的資料期間，均以週期開始的時間點為計算基準。所使用的分析資料係來自 104 年的 78 家人工生殖機構定期通報的資料。

第一節、治療週期數

28,054 週期為配偶間人工生殖(占 94.4%)，1,666 週期為使用捐贈精卵人工生殖。104 年人工生殖之週期(含未完成取卵或植入之週期)共有 29,720 週期(表 1)。其中，使用捐卵之受術妻其年齡分布如表 2。

表 1 104 年人工生殖治療週期

| 單位：週期 | |
|--------|-----------|
| 週期類別 | 人工生殖治療週期數 |
| 使用捐贈精卵 | 1,666 |
| 使用捐精 | 392 |
| 使用捐卵 | 1,274 |
| 使用配偶精卵 | 28,054 |
| 全部治療週期 | 29,720 |

表 2 104 年人工生殖使用捐卵之受術妻年齡別

單位：週期/%

| 受術女性年齡 | 週期數 | 百分比 |
|----------|-------|-------|
| <25 | 3 | 0.2 |
| 25-29 | 39 | 3.1 |
| 30-34 | 116 | 9.1 |
| 35-39 | 281 | 22.1 |
| 40-44 | 373 | 29.3 |
| 45-49 | 374 | 29.3 |
| >50 | 88 | 6.9 |
| 使用捐卵治療週期 | 1,274 | 100.0 |

第二節、接受人工生殖治療者之年齡

大多數接受治療之受術妻其年齡介於 35 歲到 39 歲之間，占 41.2% 為最多(表 3)，其中，又以 35 歲的婦女接受人工生殖治療週期為最多，佔所有治療週期之 9.4%，其次為 36 歲婦女，佔所有治療週期之 8.7%。

表 3 104 年人工生殖受術妻之年齡別

單位：週期/%

| 受術妻年齡 | 週期數 | 百分比 |
|-----------|--------|-------|
| <25 | 100 | 0.3 |
| 25-29 | 1,660 | 5.6 |
| 30-34 | 8,677 | 29.2 |
| 35-39 | 12,218 | 41.2 |
| 40-44 | 5,925 | 19.9 |
| 45-49 | 1,040 | 3.5 |
| >50 | 100 | 0.3 |
| 人工生殖之治療週期 | 29,720 | 100.0 |

第三節、不孕原因分析

人工生殖治療個案不孕之原因，以多種因素所占比例 26.9% 為最高，
卵巢因素 21.6% 佔第二位，男性因素 15.8% 居第三位(圖 1)。

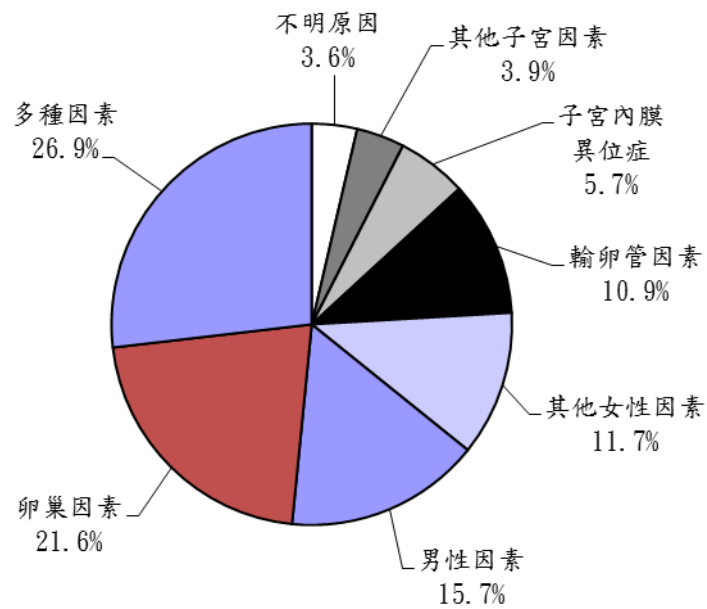


圖 1 104 年人工生殖個案不孕之原因

(母數：29,720 治療週期數)

第四節、使用人工生殖方法

所有人工生殖治療方法中，以使用試管嬰兒(IVF/ET)方法的比例為最多，佔 99.95%，其餘方法含 GIFT、ZIFT/TET 及 AID 等方法之比例均不超過 1%。對於試管嬰兒這種多數週期所選擇使用的人工生殖治療方法，將在第三章第二節中，特別針對配偶間使用試管嬰兒的治療情形與懷孕結果進行討論。

第五節、顯微操作技術

人工生殖 29,720 治療週期中，74.8%週期有使用顯微操作技術(表 4)。至於顯微操作技術 ICSI 之使用與懷孕率及活產率之關係，將於第七節中討論。

表 4 104 年人工生殖個案治療週期之使用顯微操作技術情形

單位：週期/%

| 顯微操作使用情形 | 週期數 | 百分比 |
|----------|--------|-------|
| 使用 | 22,237 | 74.8 |
| ICSI | 15,315 | 51.5 |
| 協助孵化 | 5,996 | 20.2 |
| PGS | 579 | 1.9 |
| PGD | 92 | 0.3 |
| 其他 | 255 | 0.9 |
| 未使用 | 7,483 | 25.2 |
| 全部治療週期 | 29,720 | 100.0 |

第六節、植入週期數與胚胎數

人工生殖植入週期數共20,539週期，有52.6%採用配偶間的精卵所形成的新鮮胚胎，41.9%使用配偶間的冷凍胚胎，1.3%使用捐贈精卵形成的新鮮胚胎，4.2%使用捐贈精卵的冷凍胚胎（表5）。

表5 104年人工生殖植入類型百分比

單位：週期/%

| 植入類型 | | 週期數 | 百分比 |
|---------|----|--------|-------|
| 配偶間胚胎 | 新鮮 | 10,804 | 52.6 |
| | 冷凍 | 8,604 | 41.9 |
| 捐贈精卵之胚胎 | 新鮮 | 269 | 1.3 |
| | 冷凍 | 862 | 4.2 |
| 全部植入週期 | | 20,539 | 100.0 |

為使人工生殖機構在植入胚胎數方面有所依循，避免植入過多胚胎，造成雙胞胎或多胞胎的機率增加，不僅成為家庭經濟的負擔，也將影響社會人口之結構，96年公布施行之人工生殖法中，即明定機構實施人工生殖時，每次植入4個以下之胚胎為之，明確限縮胚胎的植入數目，且訂有相關罰則。另，103年修訂人工生殖機構許可辦法，將「未滿35歲之植入2個以下胚胎之比率」納入監測指標之一。104年人工生殖治療週期植入2個以下胚胎者占全部植入胚胎週期數60.3%(103年為56.2%，102年為46.7%)(圖2)。

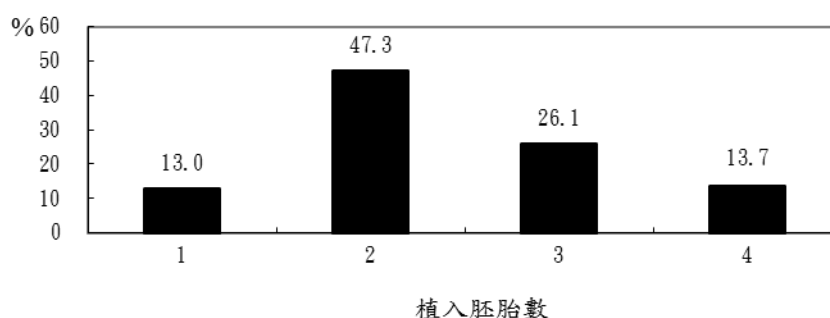


圖2 104年人工生殖胚胎植入數百分比

(母數：20,539植入胚胎週期數)

第七節、懷孕與活產情形

人工生殖 29,720 治療週期中，有植入的計 20,539 週期，有懷孕的計 8,739 個週期，有活產的計 6,454 週期，共有 8,254 個嬰兒誕生(部分週期為多胎生產)，較 103 年增加了 1,397 個嬰兒誕生。

在 2,285 個懷孕但無活產紀錄之週期中，1,411 週期為自然流產(占 61.8%)，657 週期為人工流產(占 28.8%)，115 週期為子宮外孕(占 5.0%)，78 週期為死產(占 3.4%)(少數週期同時具有自然流產、人工流產、子宮外孕、20-27 週死產或>28 週死產中兩種以上情形，造成百分比加總>100)(圖 3)。

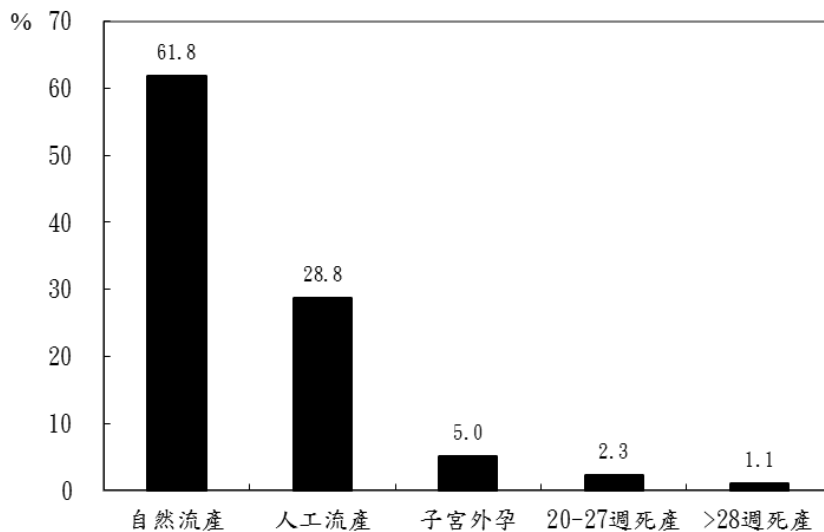


圖 3 104 年人工生殖懷孕週期無活產紀錄分析

(母數：2,285 懷孕但無活產之週期)

104年接受人工生殖之治療週期懷孕率為29.4%，治療週期活產率為21.7%(須注意：若採取全部胚胎冷凍合併解凍胚胎植入，則冷凍胚胎及解凍胚胎植入各算一個治療週期，這有可能導致上述懷孕率及活產率之低估)。而受術妻年齡與懷孕率及活產率關係如圖4，年齡小於24歲和年齡大於44歲的部分，由於週期數過少，故未再細分年齡層，採合併計算方式統計，34歲以後，懷孕率與活產率隨著接受治療者女性的年齡增加而下降。

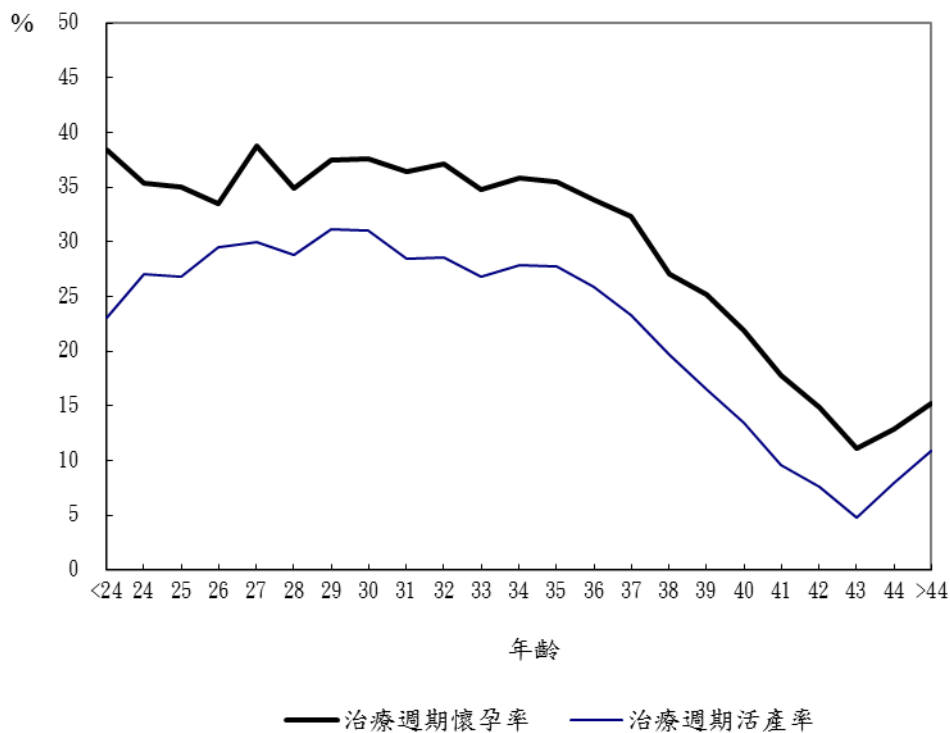


圖4 104年人工生殖受術妻年齡與懷孕率及活產率關係圖
(母數：29,720 治療週期數)

使用顯微操作技術 ICSI 與懷孕率及活產率之關係，懷孕率方面，使用 ICSI 為 23.8%，未使用 ICSI 為 35.3%，而活產率方面，使用 ICSI 為 17.3%，未使用 ICSI 為 26.5%(圖 5)。

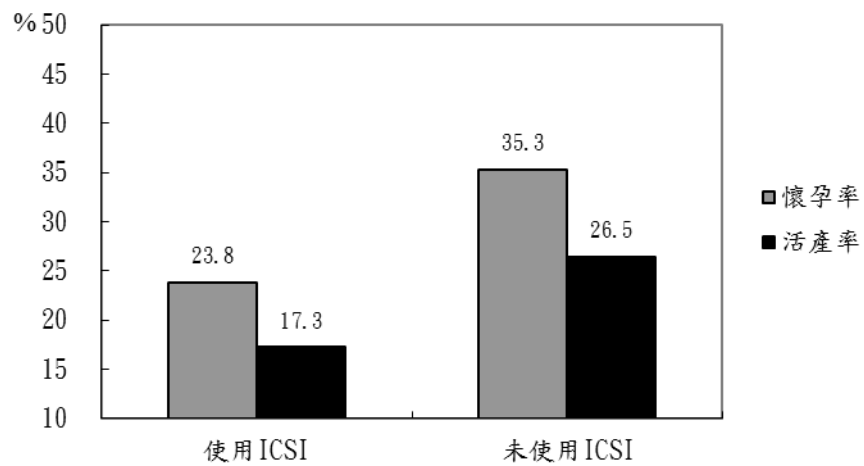


圖 5 104 年人工生殖使用顯微操作技術 ICSI 與懷孕率及活產率之關係
(使用 ICSI 治療週期數共 15,315 週期)

本節另外再針對人工生殖的成功率、懷孕結果及其相關問題分析。

一、五種成功率分析

因近年人工生殖技術成熟，越來越多進行全胚冷凍，使得治療週期數增加，但該週期並未進行植入，故以治療週期累積懷孕率、治療週期累積活產率較能真實呈現人工生殖技術的品質。

圖 6 以五種測量方式呈現人工生殖之成功率，包括：治療週期累積懷孕率、治療週期累積活產率、植入週期懷孕率、植入週期活產率與植入週期單胎率等，分別描述如下：

1. 治療週期累積懷孕率：意指人工生殖治療週期中，每次取卵週期有懷孕之百分比，計算公式： $[\text{新鮮胚胎懷孕週期數} + \text{冷凍胚胎懷孕週期數} + (\text{新鮮胚胎} + \text{冷凍胚胎})\text{懷孕週期數}] \div [\text{新鮮胚胎治療週期數} + (\text{新鮮胚胎} + \text{冷凍胚胎})\text{治療週期數}]$ 。104 年之治療週期累積懷孕率為 44%。
2. 治療週期累積活產率：指人工生殖治療週期中，每次取卵週期有活產之百分比（不論生產單胎或多胎，均只視為一次活產），計算公式： $[\text{新鮮胚胎活產週期數} + \text{冷凍胚胎活產週期數} + (\text{新鮮胚胎} + \text{冷凍胚胎})\text{活產週期數}] \div [\text{新鮮胚胎治療週期數} + (\text{新鮮胚胎} + \text{冷凍胚胎})\text{治療週期數}]$ 。104 年治療週期活產率為 32.5%，未滿 38 歲前治療週期累積活產率則為 43.4%。
3. 植入週期懷孕率：人工生殖有植入的週期中，其懷孕週期之百分比。104 年植入週期懷孕率為 42.5%。其中，植入新鮮胚胎的懷孕率為 38.2%，而植入冷凍胚胎的懷孕率為 47.7%。

4. 植入週期活產率：人工生殖有植入的週期中，其活產週期之百分比。104年植入週期活產率為31.4%，其中，植入新鮮胚胎的活產率為27.7%，而植入冷凍胚胎的活產率為35.8%。
5. 植入週期單胎率：人工生殖有植入的週期中，單胎活產的週期百分比。單胎的活產是人工生殖技術成功的一項重要測量值，因為與多胎生產比較起來，單胎生產在新生兒健康方面有較低的風險，這些可能風險包括：早產、低體重、缺陷和死亡。104年之植入週期單胎率為22.8%。

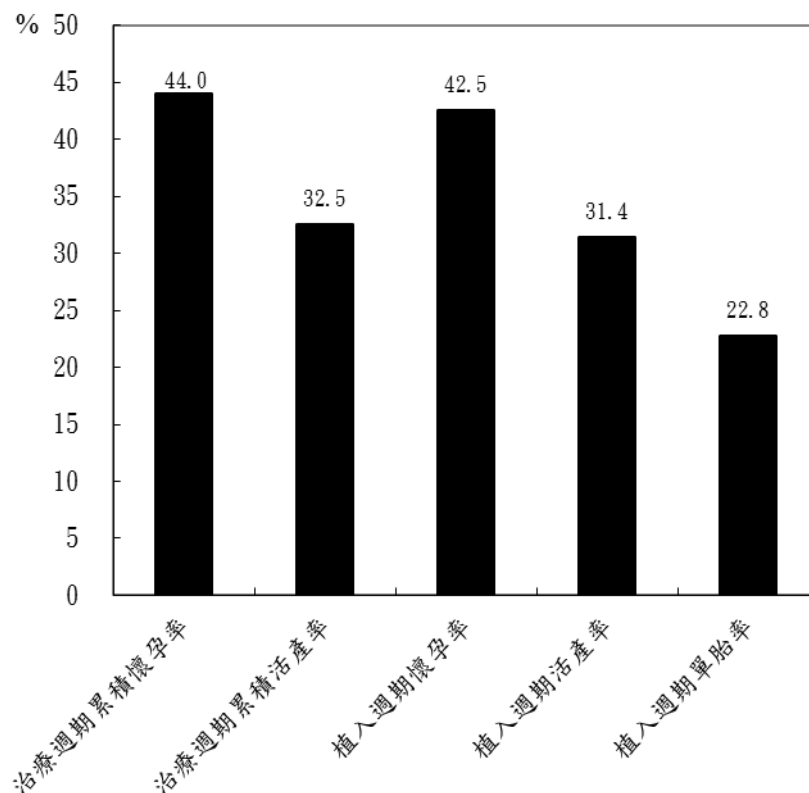


圖6 104年人工生殖成功率分析

第八節、出生嬰兒狀況

一、活產胎數及性比例

在 6,454 個活產週期中，72.4% 為單胎生產、27.3% 為雙胎生產、0.3% 為三胎生產（圖 7）。

於 104 年間接受人工生殖治療後，生產的嬰兒共有 8,254 人。其中，男嬰有 4,279 人，女嬰有 3,975 人。

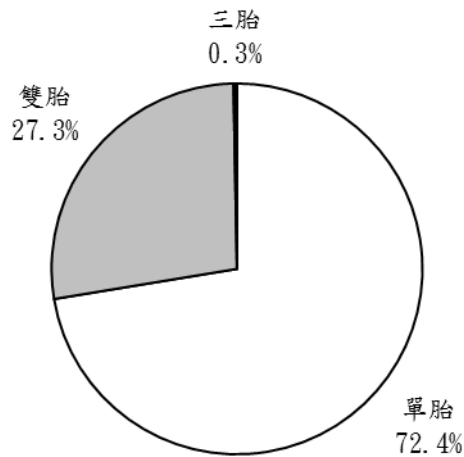


圖7 104年人工生殖活產週期之胎數百分比

（母數：6,454活產週期）

二、體重與先天缺陷

觀察 8,254 個活產嬰兒中，出生體重低於 1,500 公克者，佔所有活產嬰兒總數之 4.4%，體重介於 1,500-2,499 公克佔所有出生嬰兒總數之 31.3%，體重大於等於 2,500 公克者，佔 64.3%；而外觀明顯先天缺陷的嬰兒比率為 0.8%(表 6)。

表 6 104 年人工生殖出生嬰兒體重與先天缺陷

| 嬰 兒 狀 況 | 單位：數量/% | |
|--------------|---------|------|
| | 活產嬰兒數 | 百分比 |
| 性別 | | |
| 男 | 4,279 | 51.8 |
| 女 | 3,975 | 48.2 |
| 體重 | | |
| <1500 公克 | 363 | 4.4 |
| 1500-2499 公克 | 2,580 | 31.3 |
| ≥2500 公克 | 5,311 | 64.3 |
| 外觀明顯先天缺陷 | 65 | 0.8 |

三、胎數別與體重之關係

單胎生產中，體重大都超過 2,500 公克，佔所有單胎生產之 88.8%。雙胎生產則以 1,500 到 2,499 公克新生兒佔 59.9%，為最大比例，其次為 2,500 公克以上者佔 33%。而三胎之生產，體重小於 1,000 公克新生兒佔 13.3%，體重介於 1,000 到 1,499 公克者佔 23.3%，體重在 1,500 到 2,499 新生兒佔 63.3%，體重超過 2,500 公克者為 0。檢定結果顯示胎數與嬰兒體重之間呈現負相關 ($P < 0.0001$)，亦即胎數愈多，愈易產生低體重兒(圖 8)。

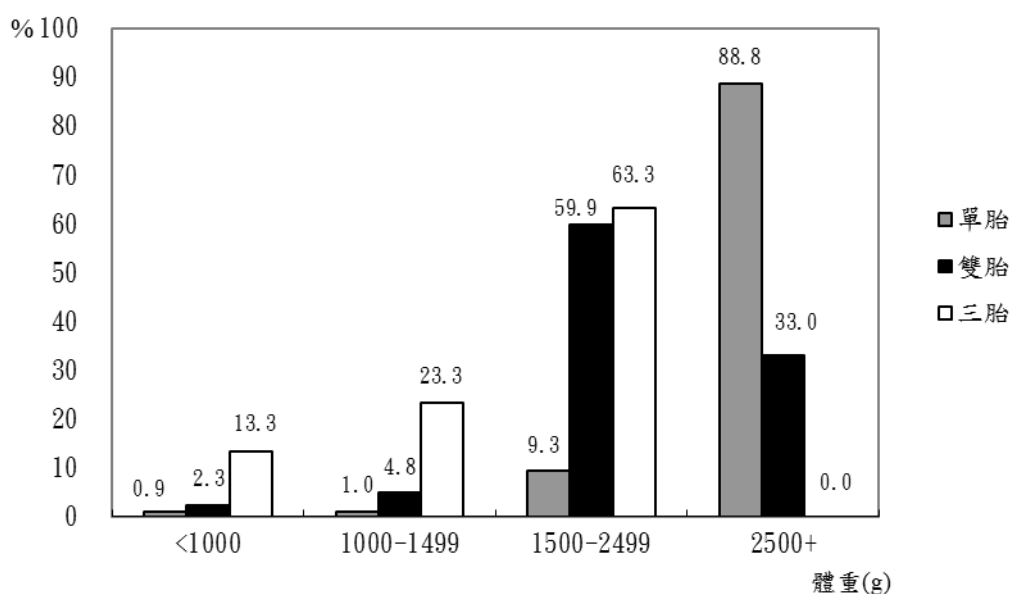


圖 8 104 年人工生殖活產週期之胎數別與體重之關係百分比

(母數：8,254 個活產嬰兒)

第三章 配偶間人工生殖

第一節、配偶間人工生殖情形

本節統計配偶間精卵或冷凍胚胎利用各種治療方法進行人工生殖之情形（不包括配偶間的人工授精 AIH 資料）。

一、年齡分布

配偶間人工生殖治療週期共 28,054 週期，占總治療週期（包含配偶間的人工生殖及接受精卵捐贈之人工生殖週期）之 94.3%。其受術妻年齡分布如表 7，與所有接受人工生殖治療者之年齡分布（表 3，第 6 頁）型態相似。

表 7 104 年配偶間人工生殖受術妻年齡別

單位：週期/%

| 受術妻年齡 | 週期數 | 百分比 |
|-----------|--------|------|
| <25 | 93 | 0.3 |
| 25-29 | 1,568 | 5.6 |
| 30-34 | 8,399 | 29.9 |
| 35-39 | 11,808 | 42.2 |
| 40-44 | 5,510 | 19.6 |
| 45-49 | 664 | 2.4 |
| >50 | 12 | 0.0 |
| 人工生殖之治療週期 | 28,054 | 100 |

二、各年齡之懷孕率與活產率

配偶間人工生殖之治療週期懷孕率為 29.0%，治療週期活產率為 21.4% (須注意：若採取全部胚胎冷凍合併解凍胚胎植入，則冷凍胚胎及解凍胚胎植入各算一個治療週期，這有可能導致上述懷孕率及活產率之低估)，而受術妻年齡與懷孕率及活產率關係在 34 歲以後，隨著年齡之增加而下降；年齡小於 24 歲和年齡大於 44 歲的部分，由於週期數過少，故未再細分年齡層，採合併計算方式統計(圖 9)。

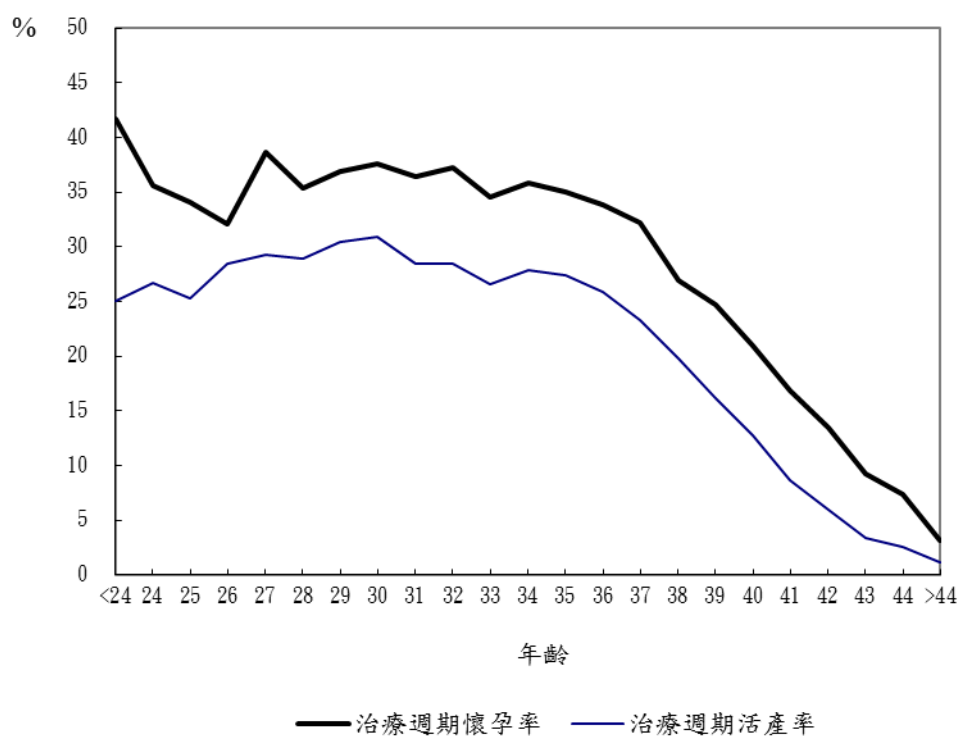


圖 9 104 年配偶間人工生殖受術妻年齡與懷孕率及活產率關係圖
(母數：28,054 治療週期數)

三、流產率

配偶間人工生殖植入胚胎懷孕後，受術妻年齡與自然流產率之關係，38歲以後，自然流產率隨年齡增加而增加，年齡大於40歲的平均自然流產率為38.7%(圖10)。

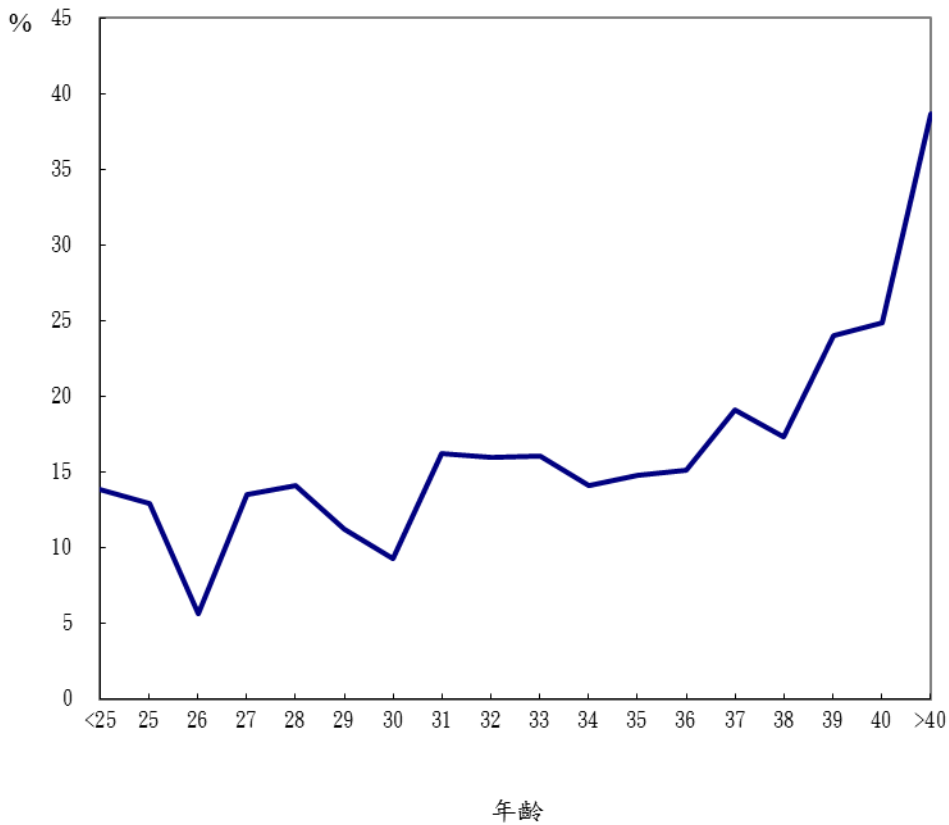


圖 10 104 年配偶間人工生殖植入胚胎懷孕後受術妻年齡與自然流產率關係
(母數：8,145 配偶間植入胚胎之懷孕週期數)

第二節、試管嬰兒懷孕與活產情形

本節針對配偶間人工生殖施行試管嬰兒(IVF/ET)方式進行分析。

一、懷孕率與活產率

配偶間人工生殖施行試管嬰兒方式之植入週期共 18,947 週期，其中懷孕週期 7,945 週期，活產週期 5,832 週期。其植入週期懷孕率為 41.9%，植入週期活產率為 30.8%，治療週期累積活產率為 30.7%(未滿 38 歲治療週期累積活產率為 42.9%)，其中單胎比例佔 72.7%，雙胞胎佔 27.0%，三胞胎則佔 0.3%。

若針對 35 歲以下受術妻，排除男性因素而不孕的個案，其植入週期懷孕率提高到 49.9%，植入週期活產率提高到 38.8%，而治療週期累積活產率提高到 43.4%。

二、胚胎植入數與活產率

配偶間人工生殖施行試管嬰兒方式之 5,832 活產週期中，有 53.4% 的週期植入 2 個胚胎，佔最大比例(圖 11)。一般而言，胚胎植入數愈多，相對的產生二胞胎(含)以上的機率也愈大。另可觀察到植入 2 個胚胎的活產率達 35.3%(圖 12)，但相對的，其活產週期產生多胞胎的比例也高達 29.0%(圖 13)。

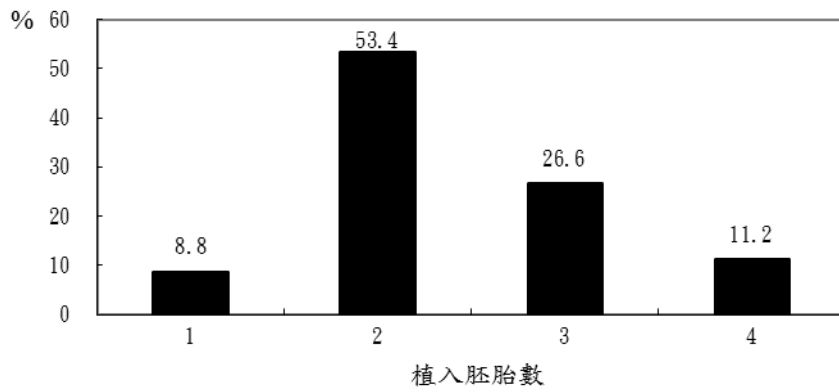


圖11 104年配偶間人工生殖施行試管嬰兒方式活產週期中
植入胚胎數之分布

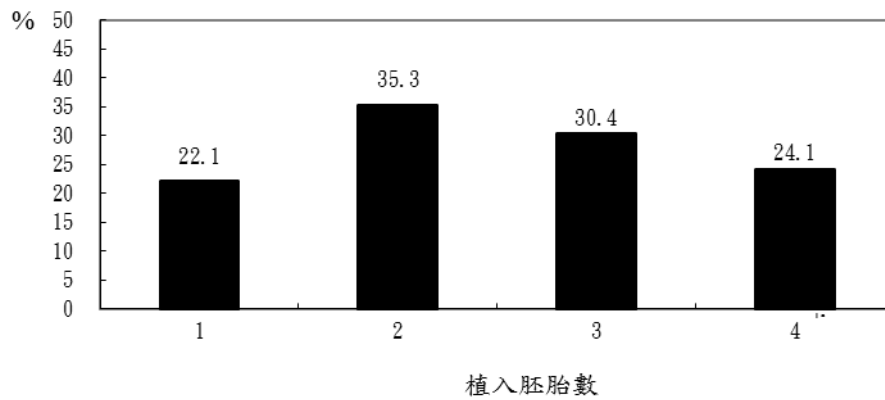


圖 12 104 年配偶間人工生殖施行試管嬰兒方式
植入胚胎數之活產率

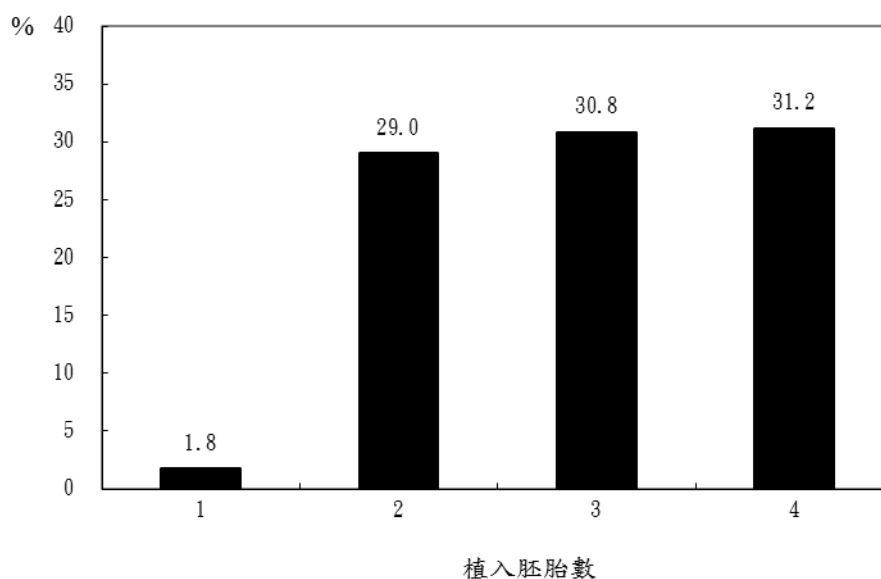


圖 13 104 年配偶間人工生殖施行試管嬰兒方式植入胚胎數之多胞胎活產率

三、顯微操作技術 ICSI

配偶間人工生殖施行試管嬰兒方式使用顯微操作技術 ICSI 共有 14,530 週期(占 48.9%)。懷孕率方面，使用 ICSI 為 24.0%，未使用 ICSI 為 34.4%，而活產率方面，使用 ICSI 為 17.3%，未使用 ICSI 為 25.6%。

第三節、配偶間植入新鮮胚胎及冷凍胚胎之人工生殖情形比較

本節針對配偶間人工生殖治療週期中，植入新鮮胚胎共 10,804 週期及植入冷凍胚胎共 8,604 週期進行比較。統計結果發現，植入新鮮胚胎與冷凍胚胎週期之懷孕率分別為 37.8% 及 47.1%；其活產率則為 27.5% 及 35.2%，兩者均達顯著差異 ($P < 0.0001$) (圖 14)。

懷孕率與活產率的高低明顯和受術妻的年齡有關，特別是年齡超過 40 歲的受術妻其成功率呈現明顯低落。以年齡分析，小於 35 歲其植入新鮮胚胎及冷凍胚胎懷孕率分別為 47.8% 及 52.6%，但超過 40 歲 (41~52 歲) 之懷孕率僅剩下 16.4% 及 25.9%；而植入新鮮胚胎週期活產率更是由小於 35 歲之 37.5% 降低到大於 40 歲之 6.6% (圖 15)，植入冷凍胚胎週期活產率則是由 41.2% 降低到 13.5%。(圖 16)

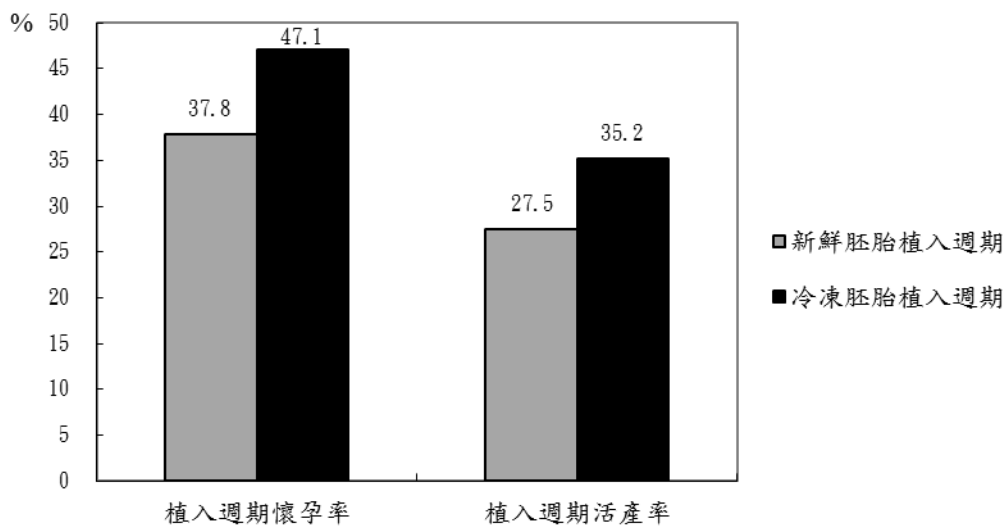


圖 14 104 年配偶間人工生殖植入新鮮胚胎及冷凍胚胎之成功率比較

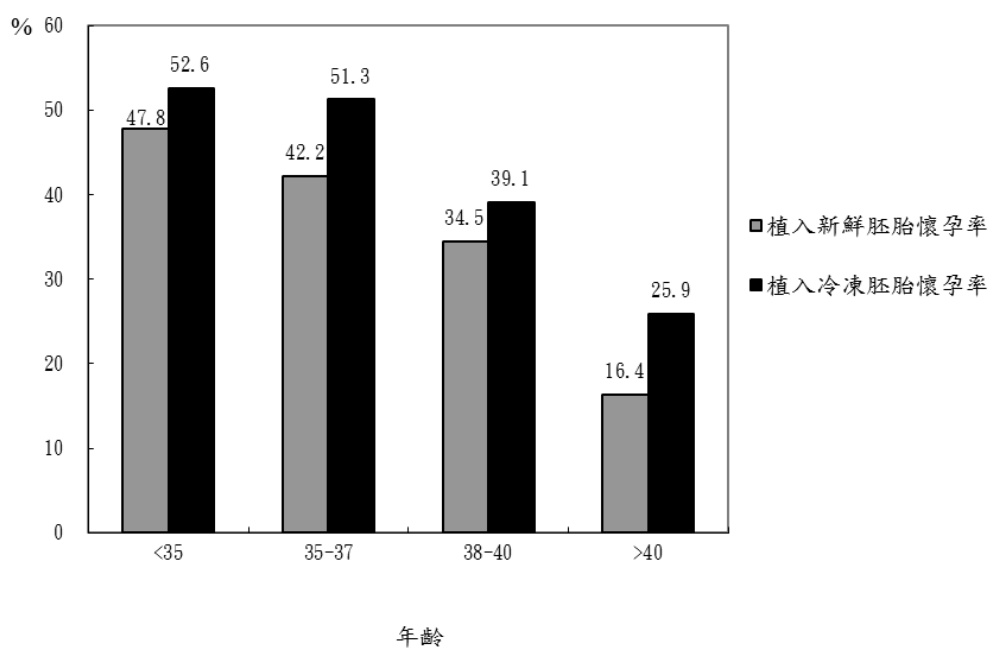


圖 15 104 年配偶間人工生殖植入新鮮胚胎及冷凍胚胎之受術妻年齡別懷孕率

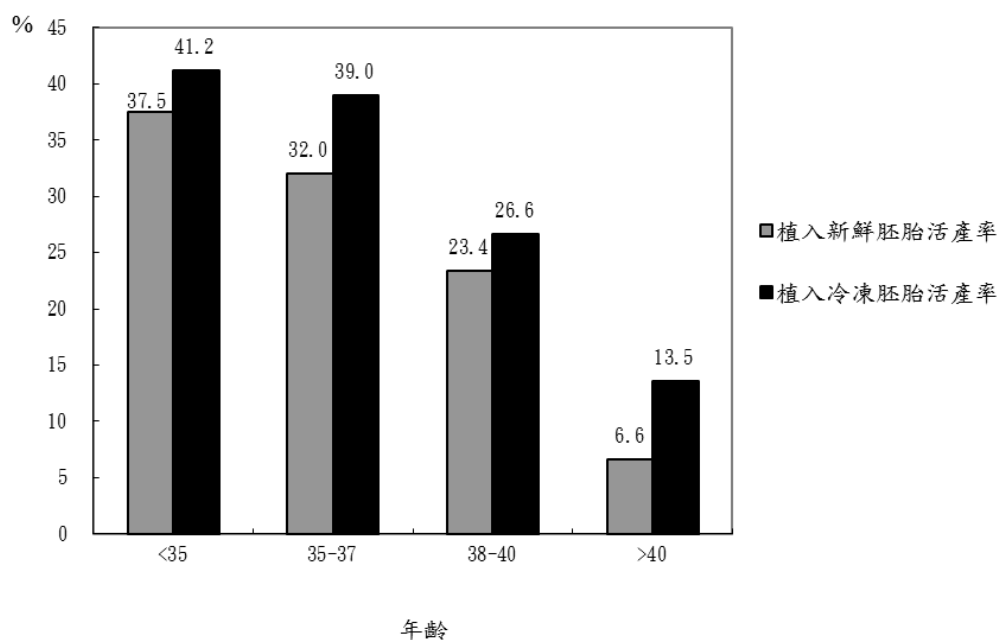


圖 16 104 年配偶間人工生殖植入新鮮胚胎及冷凍胚胎之受術妻年齡別活產率

以受術妻年齡大於(含)40 歲者(共 2,519 植入週期)進行分析，年齡 40 歲之植入新鮮胚胎及冷凍胚胎週期懷孕率分別為 28.8%及 40.1%，但其活產率卻降至 16.4%及 26.0%。42 歲以後，植入週期成功率明顯下降，43 歲以上(43~52 歲)植入新鮮胚胎及冷凍胚胎週期懷孕率為 10.9%及 14.8%，而其活產率僅剩 3.6%及 6.5%(圖 17 及圖 18)。整體看來，在各年齡層植入冷凍胚胎週期之懷孕率及活產率均較植入新鮮胚胎週期為高。

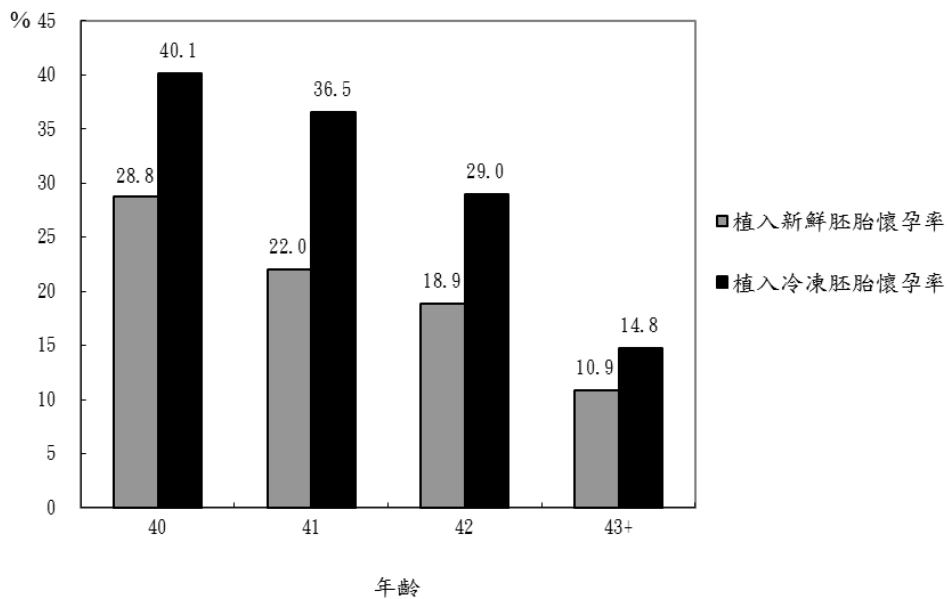


圖 17 104 年配偶間人工生殖植入新鮮胚胎及冷凍胚胎之受術妻年齡大於(含)40 歲者之年齡別懷孕率

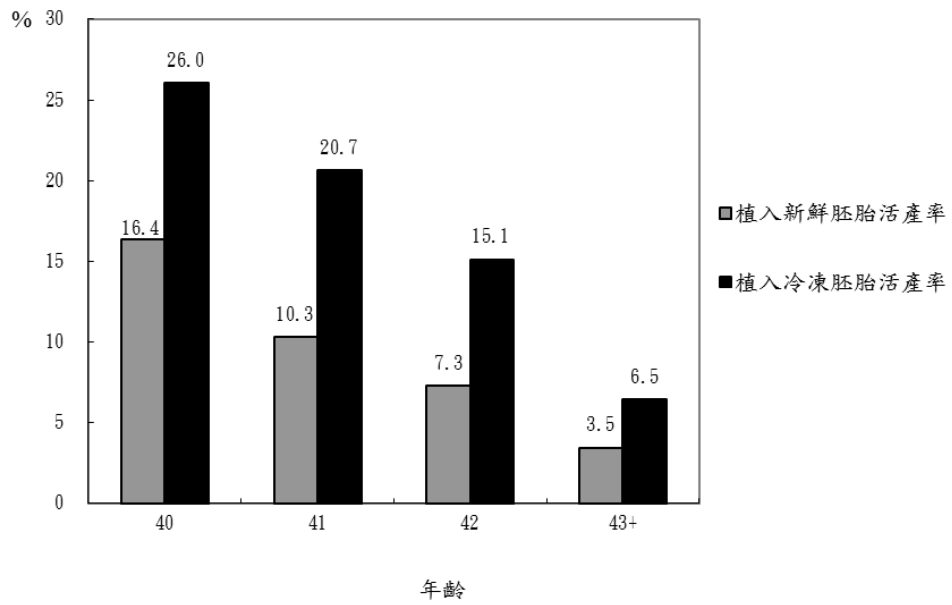


圖 18 104 年配偶間人工生殖植入新鮮胚胎及冷凍胚胎之受術妻
年齡大於(含)40 歲者之年齡別活產率

第四章 人工生殖趨勢 (87年-104年)

第一節、人工生殖治療週期趨勢

一、治療者之年齡

87年至104年接受人工生殖受術妻之年齡百分比分布，87年以30歲到34歲為多；104年則以33歲到37歲為多，年齡有逐年增長的趨勢(圖19)。

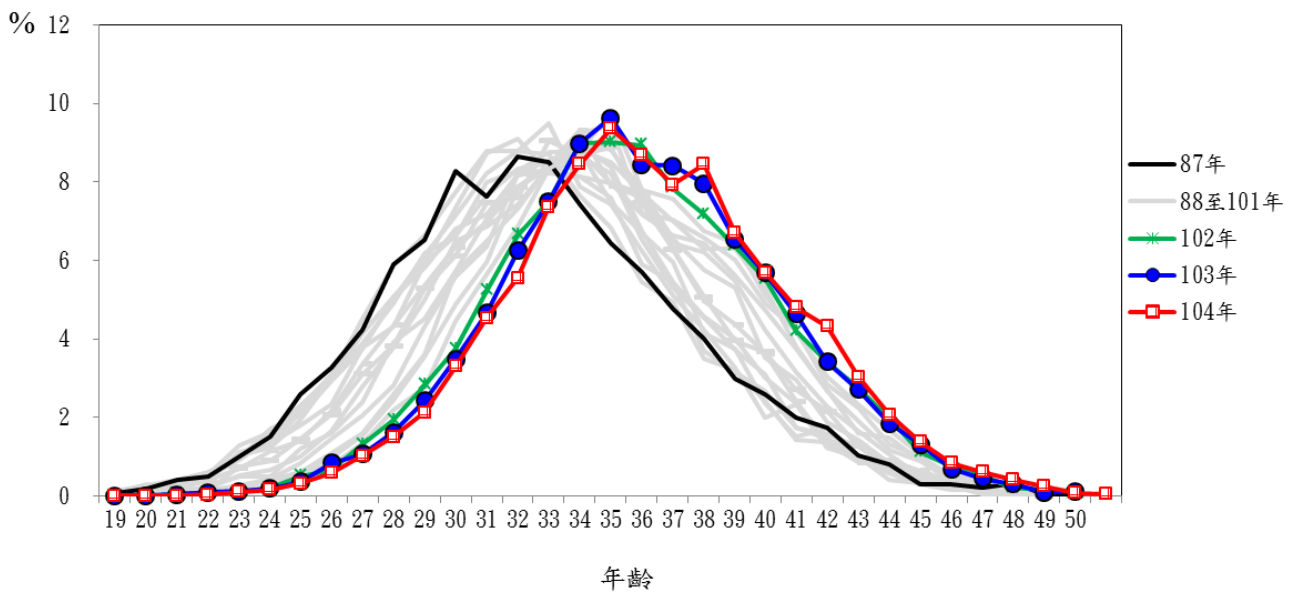


圖 19 87 年至 104 年人工生殖受術妻之年齡百分比分布

二、治療週期數、活產週期數與活產嬰兒數

87年至104年接受人工生殖治療之週期數、活產週期數以及活產嬰兒數之情形。治療週期數除了92年可能受到嚴重急性呼吸道症候群(SARS)事件之影響，接受治療的週期有明顯的減少外，於90到93年均維持於6,500週期至6,700週期之間，94年後則超過7,200週期，並逐年增加，104年為29,720週期，相對於103年的22,684週期增加了31.0%。

活產週期數在93年以前，維持於1,500週期至1,800週期間，94年後則超過2,000週期，這可歸因於94年以後接受人工生殖治療週期數的增加，以及國內人工生殖技術之成熟所致。活產嬰兒數則維持穩定的數值，於90至93年，每年約有2,400到2,600個新生兒誕生；94年以後則每年約2,800個新生兒誕生，97年有3,093個，104年有8,254個，較103年6,857個增加了1,397個新生兒誕生(表8及圖20)。

表 8 87 年至 104 年人工生殖治療週期數、活產週期數與
活產嬰兒數

| 年 | 治療週期數 (單位：週期) | 活產週期數 (單位：週期) | 活產嬰兒數 (單位：個) |
|-----|------------------|------------------|-----------------|
| 87 | 7,146 | 1,585 | 2,317 |
| 88 | 6,966 | 1,586 | 2,271 |
| 89 | 7,038 | 1,664 | 2,358 |
| 90 | 6,458 | 1,645 | 2,381 |
| 91 | 6,622 | 1,722 | 2,465 |
| 92 | 5,831 | 1,580 | 2,270 |
| 93 | 6,792 | 1,849 | 2,598 |
| 94 | 7,346 | 2,035 | 2,839 |
| 95 | 7,281 | 2,022 | 2,793 |
| 96 | 7,941 | 2,139 | 2,926 |
| 97 | 8,354 | 2,265 | 3,093 |
| 98 | 9,266 | 2,495 | 3,464 |
| 99 | 11,513 | 3,068 | 4,117 |
| 100 | 14,645 | 4,060 | 5,486 |
| 101 | 16,041 | 4,394 | 5,825 |
| 102 | 17,393 | 4,585 | 5,988 |
| 103 | 22,684 | 5,387 | 6,857 |
| 104 | 29,720 | 6,454 | 8,254 |
| 合計 | 199,037 | 50,535 | 68,302 |

註：以當年度治療者為統計對象，故活產嬰兒數非該年度
全國人工生殖出生嬰兒數。

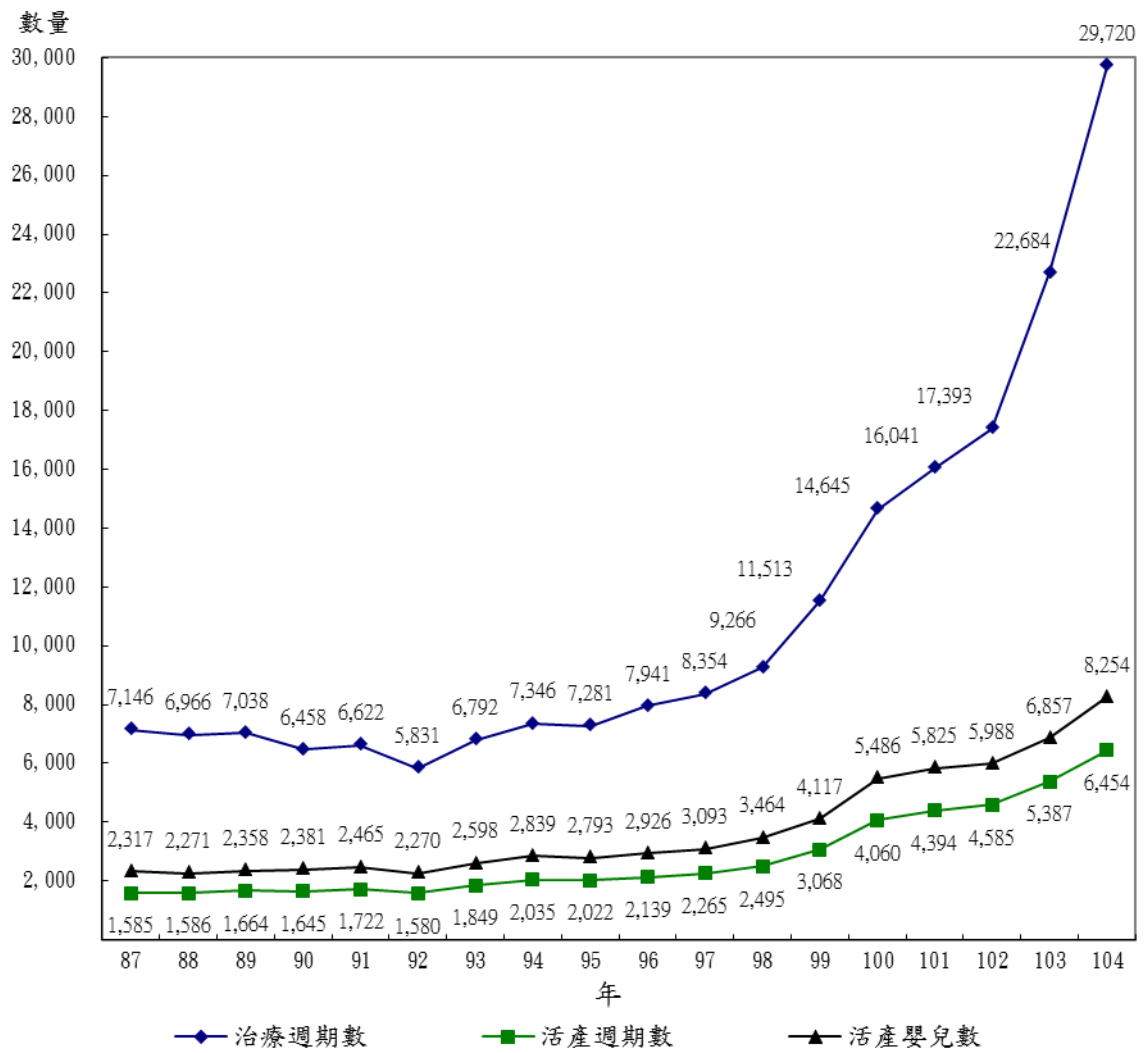


圖 20 87 年至 104 年人工生殖治療週期數、活產週期數與活產嬰兒數

二、懷孕率與活產率

87年至104年人工生殖之懷孕率以93年37.8%達最高，活產率以95年27.8%達最高。懷孕率及活產率於100年開始有下降的趨勢，104年分別為29.4%及21.7%(圖21)。因近年人工生殖技術成熟，越來越多進行全胚冷凍，使得治療週期數增加，但該週期並未進行植入，故以治療週期累積懷孕率、治療週期累積活產率較能真實呈現人工生殖技術品質。

治療週期累積懷孕率由87年的37.2%，104年提升至44.0%；治療週期累積活產率則由87年的27.0%，提升至102年的33.9%為最高，104年則為32.5%(圖22)。

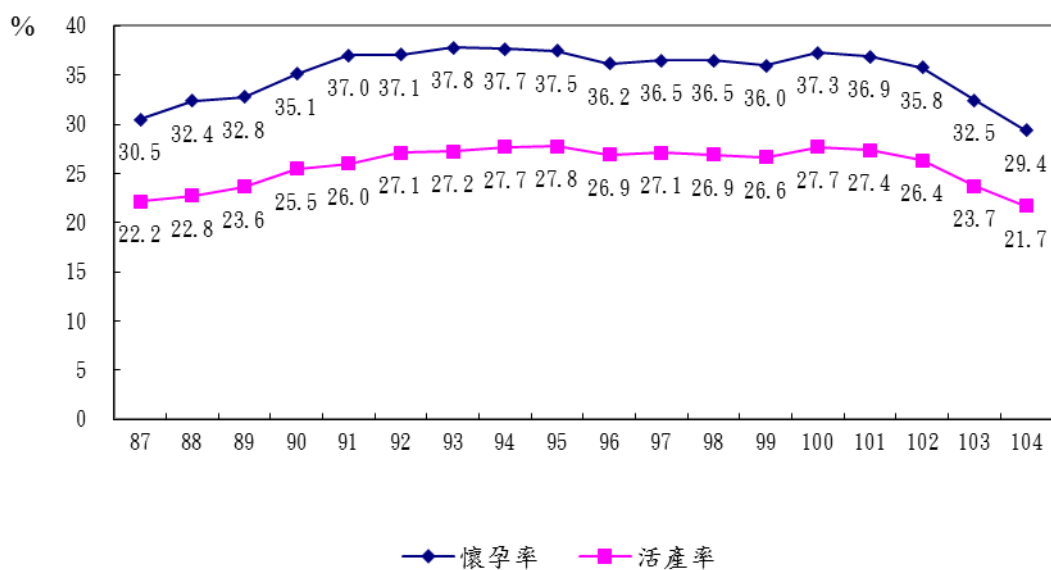


圖 21 87 年至 104 年人工生殖之治療週期懷孕率與活產率

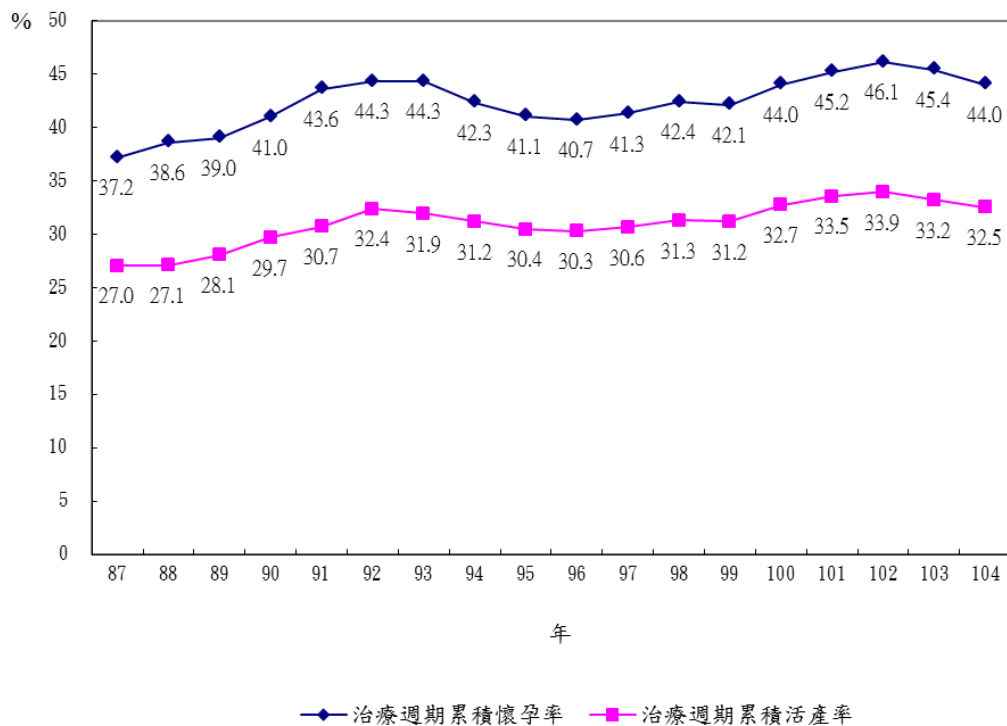


圖 22 87 年至 104 年人工生殖之治療週期累積懷孕率與累積活產率

第二節、植入週期成功率趨勢

一、植入週期活產率

植入新鮮胚胎的活產率自 88 年以後，每年幾乎呈現增長之趨勢，由 87 年 26.2% 提高到 95 年為 30.6%，104 年為 27.7%。植入冷凍胚胎的活產率在前幾年呈現波動趨勢，但 92 年以後有明顯的提高，104 年為 35.8%。98 年以後植入冷凍胚胎之活產率皆高於植入新鮮胚胎之活產率(圖 23)。

植入新鮮胚胎的單胎率自 87 年以來，每年幾乎呈現上升趨勢，87 年為 15.1%，104 年達 20.5%；而植入冷凍胚胎的單胎率，在 93 年明顯增加為 18.5%，104 年為 25.4%。97 年以後，植入冷凍胚胎之單胎率皆高於植入新鮮胚胎之單胎率 (圖 24)。

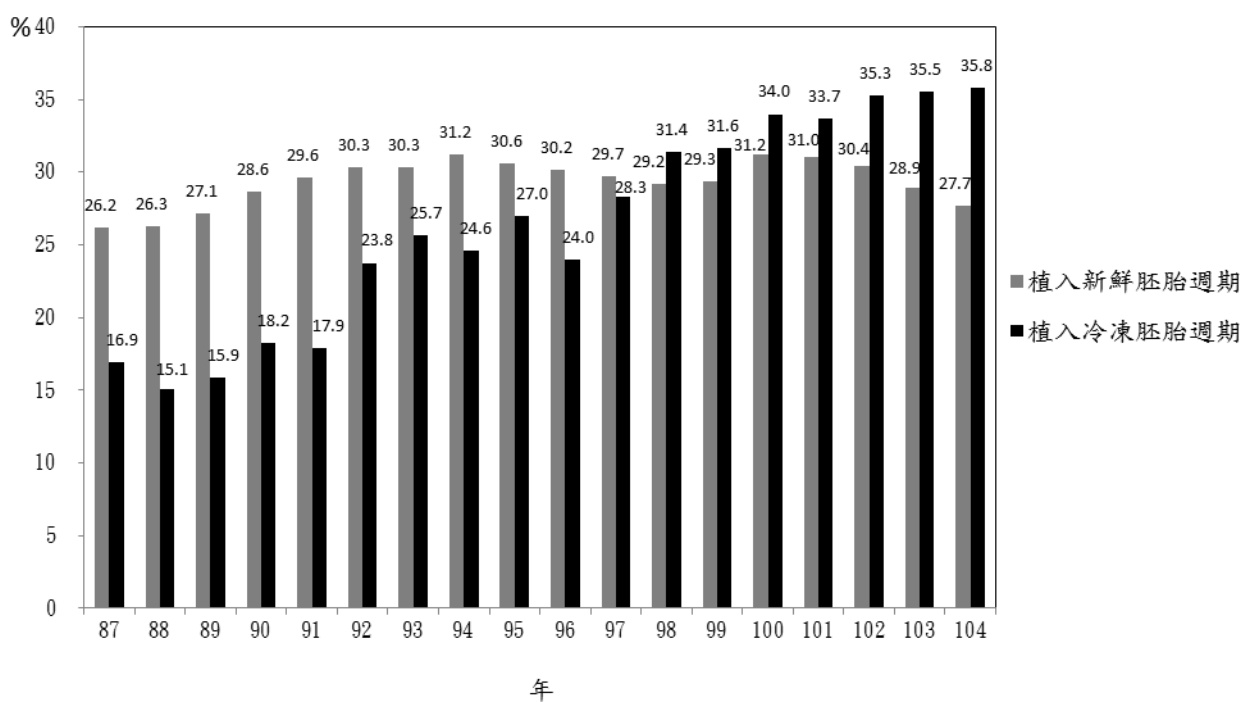


圖 23 87 年至 104 年植入新鮮胚胎與冷凍胚胎之植入週期活產率

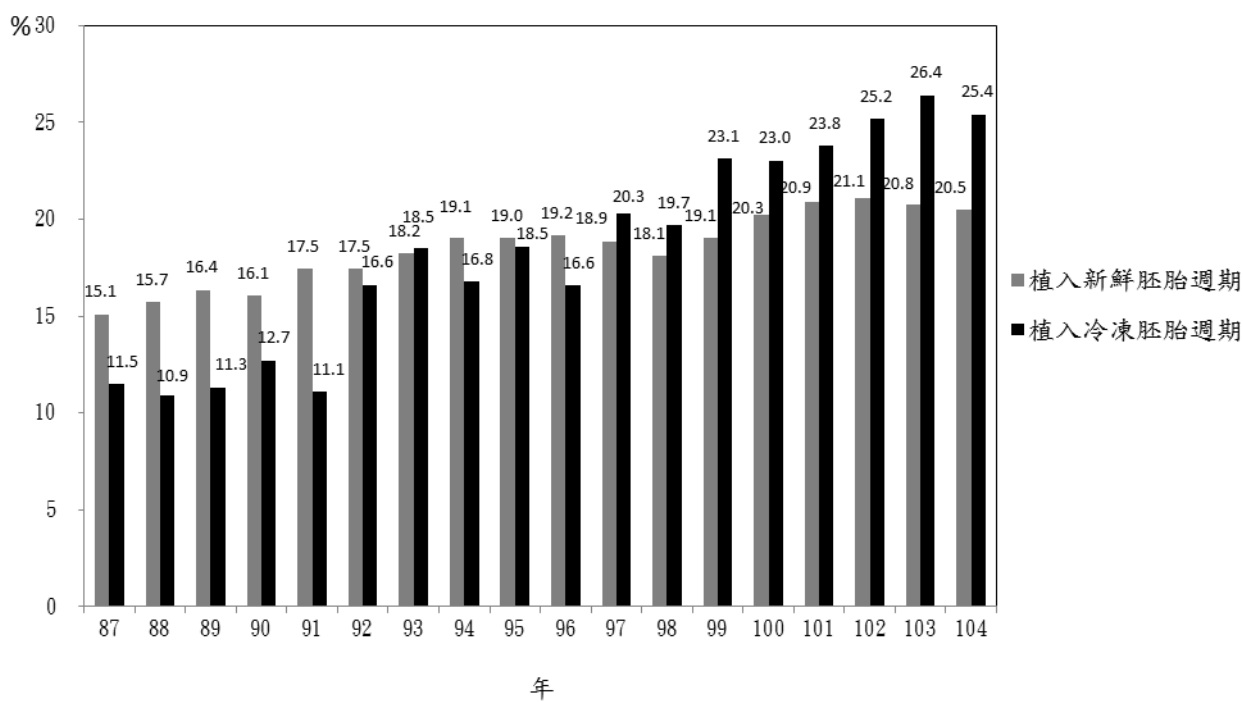


圖 24 87 年至 104 年植入新鮮胚胎與冷凍胚胎之植入週期單胎率

第三節、各年齡層之植入週期成功率趨勢

植入週期活產率使用捐贈卵子會受捐贈者年齡影響，所以僅分析配偶間人工生殖之植入週期活產率。受術妻在未滿 35 歲者之植入週期活產率由 87 年的 28.5% 提高到 104 年的 39.3%，同樣的時期，35 到 37 歲年齡層提高 11.3 個百分點，於 38 到 40 歲提高 8.1 個百分點，於 41 到 42 歲提高 4.6 個百分點，而年齡大於 42 歲之受術妻則下降 1.4 個百分點(圖 25)。

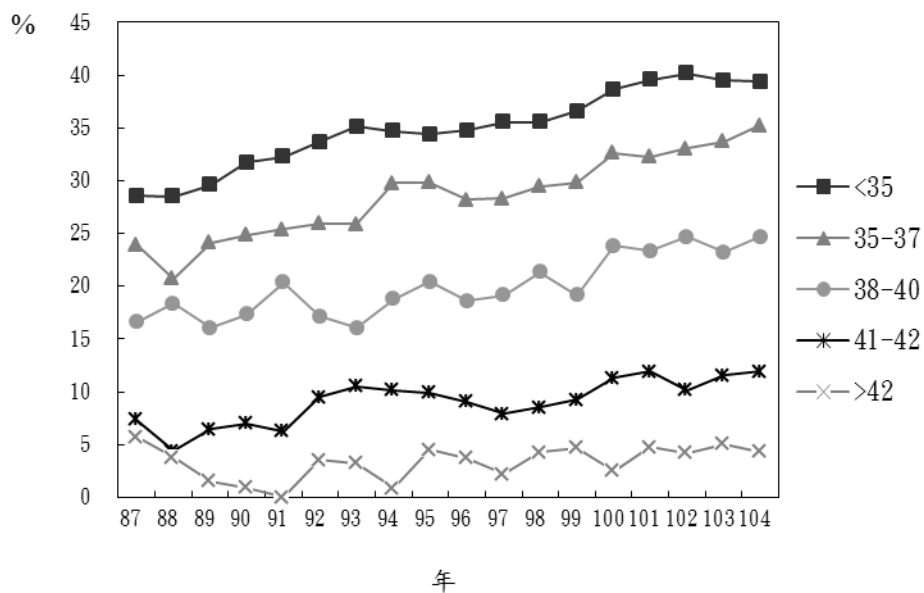


圖 25 87 年至 104 年使用配偶間精卵之植入週期活產率
(為受術妻年齡層區分)

受術妻年齡在未滿 35 歲者之植入單胎率由 87 年的 15.7% 提高到 104 年的 27.2%。同樣的時期，植入週期單胎率在 35 到 37 歲年齡層提高 9.6 個百分點，於 38 到 40 歲提高 8 個百分點，於 41-42 歲提高 4.7 個百分點，而在年齡大於 42 歲之受術妻卻下降 1.5 個百分點(圖 26)。

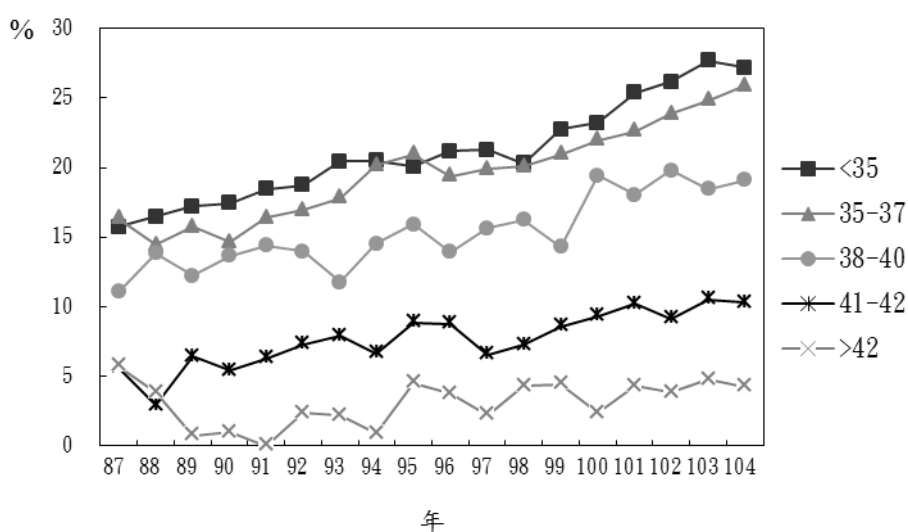


圖 26 87 年至 104 年使用配偶間精卵之植入週期單胎率
(為受術妻年齡層區分)

第四節、活產週期胎數百分比

單胎率是測量成功率很重要的一項指標，因為單胎生產比多胞胎生產有較低的危險性，包括早產、低體重兒、先天性缺陷以及死亡等。為了有效輔導人工生殖機構減少多胞胎率，本署於 103 年將「未滿 35 歲之植入 2 個以下胚胎之比率」納入人工生殖機構許可監測指標之一。

人工生殖治療之活產週期中，單胎率從 87 年的 58% 上升到 104 年的 72.4%；而雙胞胎及三胞胎率則從 87 年的 37.7% 及 4.2%，下降至 104 年的 27.3% 及 0.3% (圖 27)。

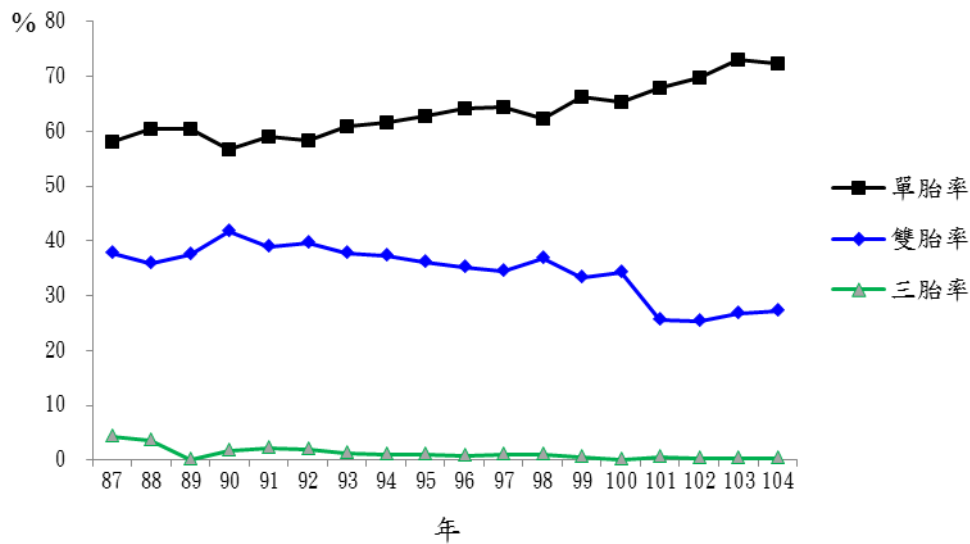


圖 27 87 年至 104 年活產週期胎數百分比

參考網站

1. 衛生福利部國民健康署：<http://www.hpa.gov.tw/>
2. 台灣生殖醫學會：<http://www.tsrn.org.tw/>
3. 中華民國生育醫學會：[http:// fs.org.tw/](http://fs.org.tw/)
4. American Society for Reproductive Medicine：<http://www.asrm.org/>
5. Centers for Disease Control and Prevention：<http://www.cdc.gov/>

附錄 1 104 年人工生殖統計摘要

概 廓

| 人工生殖方法 | | 施術過程 | | 不孕原因 | |
|-------------|-----|---------|-----|---------|-----|
| IVF/ET | 98% | 使用 ICSI | 52% | 輸卵管因素 | 11% |
| GIFT | 0% | 無刺激排卵 | 22% | 卵巢因素 | 22% |
| ZIFT/TET | <1% | | | 子宮內膜異位症 | 6% |
| AID | <1% | | | 其他子宮因素 | 4% |
| IVF/ET+GIFT | 0% | | | 其他女性因素 | 12% |
| 其他方法 | 2% | | | 男性因素 | 16% |
| | | | | 多種因素 | 27% |
| | | | | 不明原因 | 2% |

懷孕成功率

| 週期類型 | 女性年齡 | | | |
|-------------------|-------|-------|-------|-------|
| | <35 | 35-37 | 38-40 | >40 |
| 人工生殖之新鮮胚胎 | | | | |
| 治療週期數 | 6,441 | 4,973 | 4,405 | 4,025 |
| 懷孕週期百分比 | 26.9 | 25.4 | 19.8 | 8.9 |
| 活產週期百分比 | 21.1 | 19.3 | 13.2 | 4.1 |
| 植入週期數 | 3,628 | 2,979 | 2,495 | 1,971 |
| 植入週期之懷孕率 | 47.7 | 42.5 | 34.9 | 18.2 |
| 植入週期之活產率 | 37.5 | 32.2 | 23.4 | 8.4 |
| 植入週期之單胎活產率 | 26.0 | 24.3 | 18.5 | 7.2 |
| 取消百分比 | 44.6 | 41.0 | 44.2 | 52.4 |
| 平均植入胚胎數 | 2.3 | 2.6 | 2.7 | 2.6 |
| 活產週期之多胞胎百分比 | 30.7 | 24.5 | 20.9 | 14.5 |
| 人工生殖之冷凍胚胎 | | | | |
| 治療週期數 | 3,980 | 2,732 | 1,783 | 1,326 |
| 懷孕週期百分比 | 51.3 | 49.5 | 38.2 | 33.0 |
| 活產週期百分比 | 40.4 | 37.6 | 26.3 | 21.3 |
| 植入週期數 | 3,850 | 2,620 | 1,711 | 1,285 |
| 植入週期之懷孕率 | 53.0 | 51.6 | 39.8 | 34.1 |
| 植入週期之活產率 | 41.7 | 39.2 | 27.4 | 22.0 |
| 植入週期之單胎活產率 | 28.4 | 28.3 | 20.3 | 17.2 |
| 取消百分比 | 3.3 | 4.1 | 4.0 | 3.1 |
| 平均植入胚胎數 | 2.1 | 2.3 | 2.4 | 2.4 |
| 活產週期之多胞胎百分比 | 31.9 | 27.8 | 25.8 | 21.9 |
| 非捐贈卵子之新鮮胚胎 | | | | |
| 治療週期數 | 6,363 | 4,902 | 4,323 | 3,695 |
| 懷孕週期百分比 | 27.1 | 25.5 | 19.8 | 8.3 |
| 活產週期百分比 | 21.3 | 19.4 | 13.3 | 3.3 |
| 植入週期數 | 3,610 | 2,957 | 2,468 | 1,879 |
| 植入週期之懷孕率 | 47.8 | 42.3 | 34.6 | 16.3 |

| | | | | |
|-------------------|---------------|--------------|--------------|---------------|
| 植入週期之活產率 | 37.5 | 32.1 | 23.3 | 6.5 |
| 植入週期之單胎活產率 | 26.0 | 24.2 | 18.4 | 5.9 |
| 取消百分比 | 44.1 | 40.5 | 43.7 | 50.2 |
| 平均植入胚胎數 | 2.3 | 2.6 | 2.7 | 2.6 |
| 活產週期之多胞胎百分比 | 30.6 | 24.4 | 20.7 | 9.8 |
| 非捐贈卵子之冷凍胚胎 | <35 | 35-37 | 38-40 | >40 |
| 治療週期數 | 3,900 | 2,657 | 1,681 | 870 |
| 懷孕週期百分比 | 51.0 | 49.2 | 37.5 | 24.9 |
| 活產週期百分比 | 40.0 | 37.4 | 25.4 | 13.1 |
| 植入週期數 | 3,770 | 2,546 | 1,610 | 839 |
| 植入週期之懷孕率 | 52.8 | 51.3 | 39.2 | 25.9 |
| 植入週期之活產率 | 41.4 | 39.0 | 26.5 | 13.6 |
| 植入週期之單胎活產率 | 28.3 | 28.0 | 19.9 | 11.8 |
| 取消百分比 | 3.3 | 4.2 | 4.2 | 3.6 |
| 平均植入胚胎數 | 2.1 | 2.3 | 2.5 | 2.6 |
| 活產週期之多胞胎百分比 | 31.5 | 28.3 | 24.8 | 13.2 |
| 非捐贈精子之新鮮胚胎 | <35 | 35-37 | 38-40 | >40 |
| 治療週期數 | 6,321 | 4,930 | 4,364 | 4,003 |
| 懷孕週期百分比 | 27.0 | 25.4 | 19.7 | 8.9 |
| 活產週期百分比 | 21.2 | 19.3 | 13.3 | 4.1 |
| 植入週期數 | 3,572 | 2,960 | 2,473 | 1,958 |
| 植入週期之懷孕率 | 47.7 | 42.4 | 34.7 | 18.3 |
| 植入週期之活產率 | 37.5 | 32.1 | 23.5 | 8.5 |
| 植入週期之單胎活產率 | 26.0 | 24.2 | 18.6 | 7.3 |
| 取消百分比 | 44.3 | 40.8 | 44.1 | 52.5 |
| 平均植入胚胎數 | 2.3 | 2.6 | 2.7 | 2.6 |
| 活產週期之多胞胎百分比 | 30.6 | 24.5 | 20.8 | 14.5 |
| 非捐贈精子之冷凍胚胎 | <35 | 35-37 | 38-40 | >40 |
| 治療週期數 | 3,881 | 2,695 | 1,759 | 1,321 |
| 懷孕週期百分比 | 51.1 | 49.5 | 38.1 | 33.1 |
| 活產週期百分比 | 40.2 | 37.6 | 26.4 | 21.3 |
| 植入週期數 | 3,754 | 2,584 | 1,687 | 1,280 |
| 植入週期之懷孕率 | 52.9 | 51.6 | 39.7 | 34.1 |
| 植入週期之活產率 | 41.5 | 39.2 | 27.5 | 22.0 |
| 植入週期之單胎活產率 | 28.4 | 28.2 | 20.3 | 17.2 |
| 取消百分比 | 3.3 | 4.1 | 4.1 | 3.1 |
| 平均植入胚胎數 | 2.1 | 2.3 | 2.4 | 2.4 |
| 活產週期之多胞胎百分比 | 31.7 | 28.0 | 26.1 | 22.0 |
| 配偶間之新鮮胚胎 | <35 | 35-37 | 38-40 | >40 |
| 治療週期數 | 6,243 | 4,859 | 4,282 | 3,673 |
| 懷孕週期百分比 | 27.2 | 25.5 | 19.7 | 8.3 |

| | | | | |
|-------------|-------|-------|-------|-------|
| 活產週期百分比 | 21.3 | 19.4 | 13.4 | 3.3 |
| 植入週期數 | 3,554 | 2,938 | 2,446 | 1,866 |
| 植入週期之懷孕率 | 47.8 | 42.2 | 34.5 | 16.4 |
| 植入週期之活產率 | 37.5 | 32.0 | 23.4 | 6.6 |
| 植入週期之單胎活產率 | 26.1 | 24.2 | 18.6 | 5.9 |
| 取消百分比 | 43.8 | 40.3 | 43.6 | 50.2 |
| 平均植入胚胎數 | 2.3 | 2.6 | 2.7 | 2.6 |
| 活產週期之多胞胎百分比 | 30.3 | 24.4 | 20.6 | 9.8 |

| | | | | |
|-----------------|---------------|--------------|--------------|---------------|
| 配偶間之冷凍胚胎 | <35 | 35-37 | 38-40 | >40 |
| 治療週期數 | 3,801 | 2,620 | 1,657 | 865 |
| 懷孕週期百分比 | 50.9 | 49.1 | 37.4 | 25.0 |
| 活產週期百分比 | 39.8 | 37.3 | 25.5 | 13.1 |
| 植入週期數 | 3,674 | 2,510 | 1,586 | 834 |
| 植入週期之懷孕率 | 52.6 | 51.3 | 39.1 | 25.9 |
| 植入週期之活產率 | 41.2 | 39.0 | 26.6 | 13.5 |
| 植入週期之單胎活產率 | 28.3 | 27.8 | 19.9 | 11.8 |
| 取消百分比 | 3.3 | 4.2 | 4.3 | 3.6 |
| 平均植入胚胎數 | 2.1 | 2.3 | 2.5 | 2.6 |
| 活產週期之多胞胎百分比 | 31.3 | 28.5 | 25.1 | 13.3 |

所有年齡合計

| | | |
|--------------|-------------|-------------|
| 捐贈卵子 | 新鮮胚胎 | 冷凍胚胎 |
| 植入週期數 | 159 | 701 |
| 植入週期之活產週期百分比 | 42.1 | 41.8 |
| 平均植入胚胎數 | 2.0 | 2.0 |

| | | |
|-------------|-------------|-------------|
| 捐贈精子 | 新鮮胚胎 | 冷凍胚胎 |
| 植入週期數 | 110 | 161 |
| 植入週期之活產率 | 29.1 | 42.9 |
| 平均植入胚胎數 | 2.6 | 2.0 |

| | | |
|------------|-------------|-------------|
| 配偶間 | 新鮮胚胎 | 冷凍胚胎 |
| 植入週期數 | 10,804 | 8,604 |
| 植入週期之活產率 | 27.5 | 35.2 |
| 平均植入胚胎數 | 2.5 | 2.3 |

植入胚胎數及活產單胞胎率

| 35 歲以下 | | 植入胚胎數 | | | |
|---------|-----|-------|-------|-----|--|
| | 1 | 2 | 3 | 4 | |
| 植入週期數 | 792 | 4,873 | 1,409 | 398 | |
| 植入週期懷孕率 | 42 | 53 | 50 | 43 | |
| 胎心音單胞胎率 | 93 | 62 | 59 | 49 | |
| 活產單胞胎率 | 99 | 67 | 64 | 52 | |
| 35-37 歲 | | 植入胚胎數 | | | |
| | 1 | 2 | 3 | 4 | |
| 植入週期數 | 647 | 2,377 | 1,862 | 713 | |
| 植入週期懷孕率 | 38 | 51 | 46 | 45 | |
| 胎心音單胞胎率 | 87 | 68 | 61 | 64 | |
| 活產單胞胎率 | 98 | 74 | 68 | 70 | |
| 38-40 歲 | | 植入胚胎數 | | | |
| | 1 | 2 | 3 | 4 | |
| 植入週期數 | 570 | 1,398 | 1,329 | 905 | |
| 植入週期懷孕率 | 29 | 37 | 38 | 39 | |
| 胎心音單胞胎率 | 82 | 67 | 62 | 64 | |
| 活產單胞胎率 | 100 | 77 | 74 | 71 | |
| 40 歲以上 | | 植入胚胎數 | | | |
| | 1 | 2 | 3 | 4 | |
| 植入週期數 | 655 | 1,062 | 749 | 790 | |
| 植入週期懷孕率 | 19 | 29 | 23 | 24 | |
| 胎心音單胞胎率 | 87 | 63 | 56 | 53 | |
| 活產單胞胎率 | 98 | 73 | 76 | 86 | |

通報資料之人工生殖機構數：78

附錄 2 104 年個別人工生殖機構統計資料

| 縣市 | 機構名稱 | 治療週期數 | 人工生殖方法(%) | | | 不孕原因(%) | | | | |
|---------|------------------------|-------|-------------|-------------------------------------|------|-----------|------------|----------|----------|----------|
| | | | IVF 體外受精 | ICSI (含 IVF+ICSI) 卵質內 精子注射 | 其他 | 輸卵管 因素 | 其他女 性因素 | 男性 因素 | 多種 因素 | 不明 原因 |
| 台北市 | 國立臺灣大學醫學院附設醫院 | 1879 | 49.3 | 46.2 | 4.4 | 7.5 | 36.6 | 16.9 | 33.2 | 5.9 |
| | 長庚醫療財團法人台北長庚紀念醫院 | 246 | 56.1 | 43.9 | 0.0 | 0.8 | 20.3 | 0.0 | 78.5 | 0.4 |
| | 臺北榮民總醫院 | 900 | 81.0 | 19.0 | 0.0 | 16.9 | 34.0 | 18.9 | 15.4 | 14.8 |
| | 國防醫學院三軍總醫院 | 73 | 35.6 | 64.4 | 0.0 | 11.0 | 31.5 | 20.5 | 37.0 | 0.0 |
| | 台灣基督長老教會馬偕醫療財團法人馬偕紀念醫院 | 1044 | 52.3 | 47.7 | 0.0 | 6.6 | 30.8 | 22.5 | 31.1 | 8.9 |
| | 國泰醫療財團法人國泰綜合醫院 | 265 | 3.0 | 96.6 | 0.4 | 14.0 | 83.0 | 2.6 | 0.4 | 0.0 |
| | 中山醫療社團法人中山醫院 | 313 | 40.6 | 22.4 | 37.1 | 14.7 | 28.1 | 14.7 | 36.4 | 6.1 |
| | 新光醫療財團法人新光吳火獅紀念醫院 | 463 | 77.8 | 22.2 | 0.0 | 19.9 | 49.5 | 14.5 | 14.3 | 1.9 |
| | 基督復臨安息日會醫療財團法人臺安醫院 | 365 | 75.6 | 24.4 | 0.0 | 1.4 | 64.4 | 15.1 | 12.6 | 6.6 |
| | 臺北醫學大學附設醫院 | 3983 | 30.6 | 69.4 | 0.0 | 12.2 | 57.8 | 12.2 | 17.8 | 0.1 |
| | 劉志鴻婦產科診所 | 589 | 90.7 | 9.3 | 0.0 | 10.2 | 46.9 | 22.6 | 17.1 | 3.2 |
| 生泉婦產科診所 | 324 | 51.9 | 48.1 | 0.0 | 15.7 | 33.0 | 25.9 | 9.0 | 16.4 | |

| 縣市 | 機構名稱 | 治療週期數 | 人工生殖方法(%) | | | 不孕原因(%) | | | | |
|-----|-------------------------|-------|-------------|-------------------------------------|------|-----------|------------|----------|----------|----------|
| | | | IVF 體外受精 | ICSI (含 IVF+ICSI) 卵質內 精子注射 | 其他 | 輸卵管 因素 | 其他女 性因素 | 男性 因素 | 多種 因素 | 不明 原因 |
| 台北市 | 台北市立聯合醫院和平婦幼院區 | 10 | 50.0 | 50.0 | 0.0 | 20.0 | 50.0 | 20.0 | 0.0 | 10.0 |
| | 臺北市立萬芳醫院-委託財團法人臺北醫學大學辦理 | 108 | 51.9 | 48.1 | 0.0 | 6.5 | 77.8 | 9.3 | 5.6 | 0.9 |
| | 宏孕診所 | 139 | 14.4 | 85.6 | 0.0 | 6.5 | 52.5 | 8.6 | 23.7 | 8.6 |
| | 臺北市立聯合醫院忠孝院區 | 69 | 20.3 | 59.4 | 20.3 | 2.9 | 42.0 | 10.1 | 30.4 | 14.5 |
| | 祈新婦產科診所 | 237 | 48.9 | 51.1 | 0.0 | 0.8 | 52.7 | 4.2 | 31.6 | 10.5 |
| | 愛群婦產科診所 | 546 | 21.8 | 40.1 | 38.1 | 7.0 | 29.3 | 13.6 | 50.0 | 0.2 |
| | 黃建榮婦產科診所 | 426 | 81.5 | 18.5 | 0.0 | 28.9 | 19.7 | 18.1 | 30.0 | 3.3 |
| 高雄市 | 財團法人私立高雄醫學大學附設中和紀念醫院 | 168 | 22.6 | 77.4 | 0.0 | 4.8 | 60.7 | 22.0 | 9.5 | 3.0 |
| | 健新醫院 | 499 | 1.6 | 98.4 | 0.0 | 2.6 | 71.5 | 8.8 | 16.6 | 0.4 |
| | 阮綜合醫療社團法人阮綜合醫院 | 65 | 87.7 | 12.3 | 0.0 | 16.9 | 70.8 | 1.5 | 10.8 | 0.0 |
| | 高雄榮民總醫院 | 453 | 42.4 | 57.6 | 0.0 | 8.8 | 39.7 | 9.3 | 26.9 | 15.2 |
| | 張榮州婦產科診所 | 33 | 69.7 | 30.3 | 0.0 | 9.1 | 60.6 | 0.0 | 27.3 | 3.0 |
| | 好韻診所 | 185 | 46.5 | 53.0 | 0.5 | 7.6 | 71.4 | 11.4 | 9.7 | 0.0 |
| | 生安婦產小兒科醫院 | 571 | 30.3 | 69.7 | 0.0 | 1.1 | 60.1 | 1.9 | 36.4 | 0.5 |
| | 生生不息婦產科診所 | 475 | 20.2 | 79.8 | 0.0 | 10.3 | 38.7 | 10.7 | 38.7 | 1.5 |
| | 長庚醫療財團法人高雄長庚紀念醫院 | 462 | 76.6 | 22.9 | 0.4 | 19.0 | 43.9 | 15.6 | 14.5 | 6.9 |

| 縣市 | 機構名稱 | 治療週期數 | 人工生殖方法(%) | | | 不孕原因(%) | | | | |
|-----|--------------------------|-------|-------------|-------------------------------------|-----|-----------|------------|----------|----------|----------|
| | | | IVF 體外受精 | ICSI (含 IVF+ICSI) 卵質內 精子注射 | 其他 | 輸卵管 因素 | 其他女 性因素 | 男性 因素 | 多種 因素 | 不明 原因 |
| 高雄市 | 同喬眼科診所 | 313 | 78.6 | 21.4 | 0.0 | 10.9 | 51.8 | 21.4 | 13.4 | 2.6 |
| | 義大醫療財團法人義大醫院 | 54 | 55.6 | 44.4 | 0.0 | 1.9 | 48.1 | 18.5 | 31.5 | 0.0 |
| 基隆市 | 健安婦產科診所 | 271 | 83.8 | 15.9 | 0.4 | 24.0 | 39.9 | 19.9 | 10.7 | 5.5 |
| 新竹市 | 江婦產科診所 | 66 | 43.9 | 48.5 | 7.6 | 7.6 | 66.7 | 19.7 | 6.1 | 0.0 |
| | 送子鳥診所 | 1440 | 56.6 | 43.4 | 0.0 | 1.6 | 75.7 | 17.3 | 2.2 | 3.2 |
| | 國泰醫療財團法人新竹國泰綜合醫院 | 278 | 50.4 | 49.6 | 0.0 | 1.1 | 32.0 | 25.5 | 41.4 | 0.0 |
| | 台灣基督長老教會馬偕醫療財團法人新竹馬偕紀念醫院 | 184 | 27.7 | 72.3 | 0.0 | 6.0 | 22.3 | 34.2 | 31.5 | 6.0 |
| | 林正凱好孕診所 | 725 | 67.7 | 32.3 | 0.0 | 2.1 | 15.2 | 22.9 | 58.6 | 1.2 |
| 台中市 | 中國醫藥大學附設醫院 | 452 | 0.4 | 99.6 | 0.0 | 13.1 | 25.4 | 16.4 | 38.1 | 7.1 |
| | 中山醫學大學附設醫院 | 79 | 20.3 | 79.7 | 0.0 | 8.9 | 12.7 | 5.1 | 73.4 | 0.0 |
| | 茂盛醫院 | 3128 | 37.1 | 62.9 | 0.0 | 17.4 | 19.4 | 17.4 | 44.9 | 0.9 |
| | 臺中榮民總醫院 | 610 | 72.0 | 27.9 | 0.2 | 19.7 | 46.1 | 16.9 | 14.8 | 2.6 |
| | 澄清綜合醫院中港分院 | 23 | 39.1 | 60.9 | 0.0 | 34.8 | 26.1 | 17.4 | 21.7 | 0.0 |
| | 林新醫療社團法人林新醫院 | 116 | 26.7 | 73.3 | 0.0 | 34.5 | 28.4 | 13.8 | 16.4 | 6.9 |
| | 劉忠俊婦產科診所 | 144 | 34.7 | 65.3 | 0.0 | 10.4 | 41.7 | 15.3 | 22.9 | 9.7 |
| | 美村婦產科診所 | 135 | 22.2 | 77.8 | 0.0 | 14.8 | 45.9 | 22.2 | 13.3 | 3.7 |
| | 謝耀元婦產科診所 | 50 | 60.0 | 40.0 | 0.0 | 0.0 | 86.0 | 12.0 | 2.0 | 0.0 |

| 縣市 | 機構名稱 | 治療週期數 | 人工生殖方法(%) | | | 不孕原因(%) | | | | |
|-----|------------------------|-------|-------------|-------------------------------------|------|-----------|------------|----------|----------|----------|
| | | | IVF 體外受精 | ICSI (含 IVF+ICSI) 卵質內 精子注射 | 其他 | 輸卵管 因素 | 其他女 性因素 | 男性 因素 | 多種 因素 | 不明 原因 |
| 台中市 | 大新婦產科診所 | 226 | 5.8 | 61.5 | 32.7 | 8.4 | 52.7 | 6.2 | 32.7 | 0.0 |
| | 佛教慈濟醫療財團法人台中慈濟醫院 | 36 | 75.0 | 25.0 | 0.0 | 22.2 | 44.4 | 13.9 | 19.4 | 0.0 |
| | 張帆婦產科診所 | 491 | 38.5 | 61.5 | 0.0 | 9.2 | 53.6 | 11.4 | 21.0 | 4.9 |
| | 童綜合醫療社團法人童綜合醫院 | 18 | 22.2 | 77.8 | 0.0 | 44.4 | 33.3 | 11.1 | 11.1 | 0.0 |
| 台南市 | 國立成功大學醫學院附設醫院 | 386 | 63.0 | 37.0 | 0.0 | 4.7 | 34.7 | 28.2 | 28.8 | 3.6 |
| | 郭綜合醫院 | 172 | 57.0 | 43.0 | 0.0 | 3.5 | 41.9 | 17.4 | 30.2 | 7.0 |
| | 許朝欽婦產科診所 | 138 | 69.6 | 30.4 | 0.0 | 5.8 | 34.1 | 8.7 | 50.0 | 1.4 |
| | 台灣基督長老教會新樓醫療財團法人台南新樓醫院 | 54 | 16.7 | 83.3 | 0.0 | 9.3 | 85.2 | 0.0 | 5.6 | 0.0 |
| | 安安婦幼診所 | 702 | 84.5 | 15.4 | 0.1 | 11.5 | 52.0 | 16.5 | 19.1 | 0.9 |
| | 奇美醫療財團法人奇美醫院 | 474 | 55.1 | 44.9 | 0.0 | 3.2 | 12.2 | 32.1 | 52.5 | 0.0 |
| | 璟馨婦幼醫院 | 10 | 0.0 | 100.0 | 0.0 | 60.0 | 20.0 | 10.0 | 0.0 | 10.0 |
| 嘉義市 | 林裕益婦產科診所 | 119 | 80.7 | 16.8 | 2.5 | 31.9 | 33.6 | 30.3 | 1.7 | 2.5 |
| | 戴德森醫療財團法人嘉義基督教醫院 | 58 | 22.4 | 77.6 | 0.0 | 17.2 | 27.6 | 36.2 | 3.4 | 15.5 |

| 縣市 | 機構名稱 | 治療週期數 | 人工生殖方法(%) | | | 不孕原因(%) | | | | |
|-----|------------------------|-------|-------------|-------------------------------------|------|-----------|------------|----------|----------|----------|
| | | | IVF 體外受精 | ICSI (含 IVF+ICSI) 卵質內 精子注射 | 其他 | 輸卵管 因素 | 其他女 性因素 | 男性 因素 | 多種 因素 | 不明 原因 |
| 新北市 | 醫療財團法人徐元智先生醫藥基金會亞東紀念醫院 | 214 | 25.7 | 74.3 | 0.0 | 11.7 | 19.2 | 29.0 | 27.6 | 12.6 |
| | 張甫行婦產科診所 | 13 | 69.2 | 15.4 | 15.4 | 0.0 | 15.4 | 0.0 | 84.6 | 0.0 |
| | 蔡佳璋婦幼聯合診所 | 232 | 55.2 | 44.8 | 0.0 | 6.0 | 59.5 | 12.1 | 19.0 | 3.4 |
| | 衛生福利部雙和醫院 | 17 | 41.2 | 58.8 | 0.0 | 17.6 | 17.6 | 11.8 | 52.9 | 0.0 |
| | 佛教慈濟醫療財團法人台北慈濟醫院 | 8 | 12.5 | 87.5 | 0.0 | 12.5 | 62.5 | 25.0 | 0.0 | 0.0 |
| 桃園市 | 長庚醫療財團法人林口長庚紀念醫院 | 961 | 33.3 | 66.7 | 0.0 | 5.2 | 34.5 | 10.3 | 48.0 | 2.0 |
| | 衛生福利部桃園醫院 | 162 | 34.0 | 57.4 | 8.6 | 15.4 | 46.9 | 9.3 | 27.8 | 0.6 |
| | 長榮婦產科診所 | 26 | 11.5 | 73.1 | 15.4 | 19.2 | 30.8 | 26.9 | 19.2 | 3.8 |
| | 敏盛綜合醫院 | 90 | 35.6 | 64.4 | 0.0 | 21.1 | 16.7 | 23.3 | 20.0 | 18.9 |
| | 宏其婦幼醫院 | 235 | 28.1 | 71.9 | 0.0 | 40.0 | 50.6 | 9.4 | 0.0 | 0.0 |
| | 惠生婦產科診所 | 140 | 70.7 | 29.3 | 0.0 | 17.1 | 27.9 | 20.7 | 15.7 | 18.6 |
| 新竹縣 | 東元綜合醫院 | 333 | 79.0 | 21.0 | 0.0 | 2.4 | 59.2 | 9.9 | 27.0 | 1.5 |
| | 艾微笑診所 | 407 | 51.1 | 48.9 | 0.0 | 2.5 | 55.5 | 7.9 | 28.7 | 5.4 |
| 宜蘭縣 | 醫療財團法人羅許基金會羅東博愛醫院 | 22 | 4.5 | 95.5 | 0.0 | 13.6 | 18.2 | 27.3 | 27.3 | 13.6 |
| 苗栗縣 | 大千綜合醫院 | 29 | 89.7 | 10.3 | 0.0 | 27.6 | 10.3 | 24.1 | 3.4 | 34.5 |

| 縣市 | 機構名稱 | 治療週期數 | 人工生殖方法(%) | | | 不孕原因(%) | | | | |
|-----|--------------------|-------|-------------|-------------------------------------|------|-----------|------------|----------|----------|----------|
| | | | IVF 體外受精 | ICSI (含 IVF+ICSI) 卵質內 精子注射 | 其他 | 輸卵管 因素 | 其他女 性因素 | 男性 因素 | 多種 因素 | 不明 原因 |
| 彰化縣 | 彰化基督教醫療財團法人彰化基督教醫院 | 685 | 33.0 | 67.0 | 0.0 | 13.3 | 42.0 | 23.4 | 16.4 | 5.0 |
| | 漢銘醫院 | 7 | 57.1 | 42.9 | 0.0 | 14.3 | 42.9 | 42.9 | 0.0 | 0.0 |
| | 博元婦產科診所 | 175 | 46.9 | 53.1 | 0.0 | 9.1 | 79.4 | 7.4 | 4.0 | 0.0 |
| 屏東縣 | 屏基醫療財團法人屏東基督教醫院 | 11 | 90.9 | 9.1 | 0.0 | 54.5 | 27.3 | 0.0 | 18.2 | 0.0 |
| 花蓮縣 | 佛教慈濟醫療財團法人花蓮慈濟醫院 | 111 | 31.5 | 27.0 | 41.4 | 31.5 | 35.1 | 16.2 | 16.2 | 0.9 |